

# 澳門藥物濫用者中央登記系統

## 2011 年下半年簡報

為更準確掌握本澳吸毒人數和趨勢，社會工作局(以下簡稱“社工局”)於 2009 年開始推行電子化的“澳門藥物濫用者中央登記系統”，擴大了收集資料的網絡，期望所得數據更能反映真實狀況，並有利於制定禁毒相關政策和服務。

按照工作計劃，社工局就澳門藥物濫用者中央登記系統會作每半年的簡報及年度報告，有興趣者可於社工局禁毒網頁 [www.antidrugs.gov.mo](http://www.antidrugs.gov.mo) 瀏覽。

目前澳門藥物濫用者中央登記系統的填報單位共 16 個，名單如下：

政府部門/單位 8 個：社會工作局-戒毒復康處、澳門監獄、衛生局-急診、衛生局-精神科、教育暨青年局、法務局-社會重返廳、法務局-少年感化院、司法警察局。

民間機構/單位 8 個：澳門青年挑戰福音戒毒中心、澳門基督教新生命團契-康復中心、澳門基督教新生命團契-青年拓展部、澳門戒毒康復協會-康復中心、澳門戒毒康復協會-外展部、澳門更新互助會、聖公會北區青年服務隊、澳門街坊會聯合總會社區青年服務隊。

2011 年下半年(7 至 12 月)，來自各單位所得的填報個案次數為

510，排除當中重疊的 92 個，確定的填報吸毒人數為 418，比 2010 年同期 411 人上升了 1.7%。

現將 2011 年下半年所得資料整理並作簡報。報告內容分成四部份，即：

- 甲. 整體被呈報吸毒者的基本資料；
- 乙. 整體被呈報吸毒者的吸毒情況；
- 丙. 被呈報青少年吸毒者的吸毒情況；
- 丁. 與去年同期比較。

閱讀時要留意的是，由於不同的服務單位在填報此刻，與所接觸到的吸毒者的工作關係有深淺度不同，有些資料未必方便了解，故部份統計結果會出現不詳的情況，即統計總數會小於整體人數；亦有些題目可多選，因而有個別統計總數大於整體人數。

## 甲. 整體被呈報吸毒者的基本資料：

1. 來自各單位所得的填報個案次數為 510，排除當中重疊的 92 個，確定的填報吸毒人數為 418 人。有關各個單位所填報的個案數見**附表 1 及 2**。
2. 在 418 名被呈報的吸毒者中，男性過八成(82.1%)，女性佔 17.9%。見**附表 3**。
3. 被呈報的吸毒者中，年齡最小的一位為 13 歲，最年長的 70 歲，平均年齡為 36.3 歲。見**附表 4**。
4. 若以 30 歲為界，30 歲及以上的吸毒者較多，佔六成多 (64.1%)。各年齡組別當中，以 40 歲以上為多，有 39.2%；其次為 21 歲至 25 歲的，佔 13.6%。而少於 16 歲的有 3 人，佔 0.7%。見**附表 5**。
5. 從性別再深入看，男性中 21 歲以下的佔該性別總人數的 11.1%；女性中 21 歲以下的佔該性別總人數的 21.4%，比同一年齡段總吸毒人數的比例(12.9%)多出 8.5 個百分點，可見女性吸毒者低齡化仍明顯。見**附表 6**。
6. 按出生地劃分，比例上順序為：澳門的 48.3%、內地 44%、香港 3.8%、其他有 3.1%。見**附表 7**。
7. 按種族劃分，華人佔 96.7%。見**附表 8**。

8. 就居民身份上，澳門居民佔 86.8%，非澳門居民 12%。見**附表 9**。
9. 按居住區分劃分，比例上順序為：北區 51.4%、中區 17.9%、南區 10.8%、內地 10.3%、路氹 5.5%，其餘未詳。明顯地，被呈報的吸毒者多居於北區。**附表 10**。
10. 按婚姻狀況劃分，比例上順序為：未婚 47.6%、已婚 34%、離婚或分居 10.3%、同居 3.3%、喪偶 0.2%。**附表 11**。
11. 按子女狀況劃分，比例上順序為：沒有子女的 39.2%、有子女的 34.9%，其餘未詳。**附表 12**。
12. 按教育程度劃分，比例上順序為：初中 36.8%、小學 34.4%、高中 10.3%、大專或以上 1.2%、無學歷 1.4%，其餘未詳。**附表 13**。
13. 按職業狀況劃分，比例上順序為：無業 47.1%、全職 38.8%、散工 6.2%、學生 3.6%、非法行業 0.2%、家務 0.2%。**附表 14**。
14. 至於其家人有否吸毒，沒有的佔 59.8%，有的佔 8.6%，其餘未詳。**附表 15**。
15. 關於被呈報的吸毒者有否犯罪紀錄，有犯罪紀錄的佔 47.4%，沒有的佔 30.1%，其餘未詳。**附表 16**。

## 乙. 整體被呈報吸毒者的吸毒情況：

16. 被呈報的吸毒者，他們平均第一次吸毒年齡為 22.4 歲。就首次吸毒年齡，整體上看以年青的居多，最多在 16 至 20 歲(29.4%)階段開始吸毒，其次是在 16 歲及以下(14.6%)，且女性的偏向較早，女性中 16 歲以下的就佔女性吸毒者總數的 24%，亦比整體吸毒者中同一年齡組的 14.6%高近 10 個百分點。見**附表 4**、**附表 17**。
17. 在最近三個月所吸食的毒品種類，按人次 539 計，比例上最多的幾種順序為：海洛因(白粉)39.3%、氯胺酮(K仔)21%、冰 15.2%、三唑侖(藍精靈)8.2%。見**附表 18**。
18. 若按人數 418 計吸食的毒品種類，比例上最多的五種順序為：海洛因(白粉)50.7%、氯胺酮(K仔)27%、冰 19.6%、三唑侖(藍精靈)10.5%。見**附表 18**。
19. 數據顯示吸食傳統毒品海洛因的一般傾於年長，平均年齡 45.3 歲，並多在年青時(16 至 30 歲之間)已開始；而使用新興毒品氯胺酮(K仔)的則傾於年青，平均年齡 24.5 歲，多在更年少時(11 至 20 歲之間)開始。見**附表 18**、**附表 19**。
20. 以吸食一種毒品的居多，佔 74.5%，而同一時間吸食兩種的有

- 17.5%、三種的 6.8%、四種的 1.3%。有 1 個人同一時間吸食六種毒品。見**附表 20**。
21. 吸毒的方法以靜脈注射的最多，若按 478 人次計，佔 44.6%，其餘按比例順序為：鼻服 19%、口服 14.2%、追龍 12.1%、以香煙或煙管吸食 6.9%、肌肉注射 0.6%。見**附表 21**。
22. 吸毒的方法上若以填報人數 418 計，靜脈注射的比例佔 51%，其餘按比例順序為：鼻服 21.8%、口服 16.3%、追龍 13.9%、以香煙或煙管吸食 7.9%、肌肉注射 0.7%。見**附表 21**。
23. 關於吸毒的開支，平均每一吸毒者每月在毒品上花費 8224.2 元。較多狀況是：9999 元以上的(佔 23.7%)，其次是 6000-6999 元間 14.7%、3000-3999 元間及 4000-4999 元間均為 13.3%。見**附表 22**。
24. 吸毒次數方面，每月超過 30 次的佔 21.1%，近八成(78.8%)每月吸食少於 30 次。見**附表 23**。
25. 吸毒的地方多在本澳，佔 58%，在內地的佔 39.6%，2.1%在香港。見**附表 24**。
26. 吸毒的場所，比例上順序為：在家中佔 28.7%、D 場/K 場 19.5%、朋友家 17.6%、公園/街角/公廁 12.9%、酒店 11.8%、

夜總會/桑拿 4.4%、網吧/機舖 0.7%。見**附表 25**。

27. 在吸毒原因方面，比例上順序為：朋輩影響 31.1%、減低壓力/痛苦/挫敗感/苦悶 26%、避免毒癮起 17.6%、好奇 10.3%、尋求刺激 6.1%、與家人不和 1.9%、家人影響 0.9%。見**附表 26**。
28. 在 418 名被呈報的吸毒者中，只有 2 名表示有與他人共用針筒，比例是 0.5%。見**附表 27**。

### 丙.被呈報的青少年(廿一歲以下)吸毒者的吸毒情況：

鑑於社會上很關心青少年的吸毒問題，故在此特闢一節，專門了解青少年吸毒者的情況。考慮到社會和法律上對某一年齡賦予了特定的意義，以下會將青少年吸毒者的年齡組細分為 12 歲以下、12 至 15 歲、16 至 17 歲及 18 至 20 歲四組。

29. 統計結果錄得有 54 名廿一歲以下的吸毒者，佔總吸毒人數的 12.9%。而在 54 人中，男性佔七成(70.4%)，女性佔 29.6%。見**附表 28**。
30. 廿一歲以下的吸毒者，他們的平均年齡為 17.8 歲，而第一次吸毒的平均年齡為 15.1 歲。未成年人(18 歲以下)佔四成(40.7%)、未達刑事歸責年齡(16 歲以下)的有 5.6%。見**附表 28**。
31. 在最近三個月所吸食的毒品種類，按人次 77 計，絕大多數

濫用氯胺酮(51.9%)，其次是冰毒(33.8%)，再次是“五仔”(6.5%)。見附表 29。

32. 若按人數 54 名計，濫用氯胺酮的有 74.1%，冰毒為 48.1%，  
“五仔”是 9.3%。見附表 29。

33. 吸毒的原因最多是受朋輩影響(43.2%)，其次是為減低壓力/  
痛苦/挫敗感/苦悶(16.9%)、再次是好奇(16.2%)。見附表 30。

34. 吸毒的地方多在澳門本地(51.7%)，在內地的也差不多一半  
(46.7%)。見附表 31。

35. 吸毒的場所最多在朋友家中(28.6%)，D 場/K 場也是 28.6%，再次是  
酒店(22.2%)，在自己家中有 12.7%。見附表 32。

## 丁. 與去年同期比較

作為半年簡報，我們會將每半年的數據分列，並專門對 2011 年下半年及 2010 年的同期作比較。

以下基本按問卷內容順序，以簡單表列方式，將各問題的前列一兩項之結果與去年同期的作比對(少部份也列出大家的關注點，如職業狀況中的學生一項)，並將出現有 5%差別的項目加上箭咀，以便閱覽：



2010 及 2011 年每半年的情況比較簡表

序號	吸毒者的情況	該時段項目之百分比 或 特定單位			
		2010 上半年	2010 下半年	2011 上半年	2011 下半年 (與去年同期 相比↑↓超 過 5%的)
<b>整 體 情 況</b>					
1	被填報之吸毒人數	454 人	411 人	412 人	418 人
2	性別：男性	77.3	77.9	80.8	82.1
	女性	22.7	22.1	19.2	17.9
3	平均年齡	32.4 歲	35.4 歲	35.4 歲	36.3 歲
4	最多的年齡層：16-20 歲	22.7	16.1	14.3	12.2
	40 歲以上	30.8	38.2	38.1	39.2
5	平均首次吸毒年齡	21.3 歲	22.4 歲	22.1 歲	22.4 歲
6	首次吸毒年齡層：16-20 歲	28	27	29.9	29.4
7	出生地：澳門	51.5	49.9	50.2	48.3
	內地	37.2	39.4	40.3	44
8	種族：華人	94.9	96.1	96.1	96.7
9	居民身份：澳門居民	86.3	86.9	86.7	86.8
10	居住區份：北區	51.5	50.9	52.2	51.4
11	婚姻狀況：未婚	62.3	56.4	49.3	47.6
12	子女狀況：無	51.5	41.6	43	39.2
13	學歷：小學	37	35.3	40	34.4
	初中	39.2	36.5	36.2	36.8
14	職業狀況：無業	46.3	48.9	46.1	47.1
	學生	9	5.6	6.3	3.6
15	家人有否吸毒：無	59.9	59.6	60.2	59.8
16	犯罪紀錄：有	37.9	47.7	43.7	47.4
17	吸毒種類(按人次計)：白粉	32.1	37.8	39	39.3
	K 仔	27.6	25.2	24.6	21
	冰毒	12.5	13.7	11.5	15.2
18	吸食白粉的平均年齡	44.4 歲	45.2 歲	44.5 歲	45.3 歲
19	吸食 K 仔的平均年齡	22.2 歲	23.8 歲	24.3 歲	24.5 歲
20	僅吸食一種毒品	71.9	74.8	72	74.5
21	以靜脈注射方式(按人次計)	36.1	42.5	41.4	44.6
22	每月於毒品開支：小於 1000 元	18.6	14.8	7.3	9↓
	6000-6999 元	11.8	15.2	13.1	14.7
	10000 元以上	11.5	12.5	20.1	23.7↑

23	每月於毒品的平均開支	6352 元	5839 元	7718 元	8224 元↑
24	吸食次數：少於 30 次/月	81.8	80.7	79.5	78.8
25	吸食地方：澳門	58.2	58.4	54.5	58
	內地	38.7	37.9	42	39.6
26	吸食場所：家中	27.4	25.4	27.3	28.7
	K 場/D 場	23.6	20.1	25.8	19.5
27	吸食原因：朋輩影響	30.5	23.7	30.2	31.1
	減壓	26.2	28.8	31.1	26
28	有共用針筒	0.2	0.5	0.2	0.5
青少年方面					
29	被填報之青少年吸毒人數	119 人	76 人	65 人	54 人↓
30	青少年佔總體比例	26.2	18.5	15.8	12.9↓
31	性別：男	63	52.6	56.9	70.4↑
32	平均年齡	17.4 歲	17.8 歲	17.6 歲	17.8 歲
33	平均首次吸毒年齡	14.8 歲	14.7 歲	14.7 歲	15.1 歲
34	未達歸責年齡(16 歲以下)佔青少年比例	13.4	13.2	4.6	12.5
35	未成年人(18 歲以下)佔青少年比例	56.3	43.4	47.7	62.5↑
36	吸食毒品種類(按人次計)：K 仔	54.7	54	50.5	51.9
	冰毒	32.7	31	31.6	33.8
37	吸食原因：朋輩影響	47.5	27.8	42.5	43.2↑
38	吸食地方：澳門	50.7	53.3	46.1	51.7
39	吸食場所：家中	12.7	9.1	7.4	12.7
	朋友家	19.3	30	21	28.6
	K 場/D 場	29.8	23	35.8	28.6↑
	酒店	22.1	21.4	25.9	22.2

## 附表 (2011 年下半年)

為方便讀者，以下會按實際需要為某些附表製作附圖，而圖的編號會與表號相配(例如圖 2 相應表 2)，希望讀得暢順。

表 1 每半年各單位的填報數

填報機構	2010 上半年		2010 下半年		2011 上半年		2011 下半年	
	數量	百分比	數量	百分比	數量	百分比	數量	百分比
社工局-戒毒復康處	235	42.0	224	45.0	247	48.1	244	47.8
澳門監獄	37	6.6	43	8.6	31	6.0	42	8.2
衛生局-山頂急診	5	0.9	0	0.0	4	0.8	0	0.0
衛生局-精神科	5	0.9	3	0.6	0	0.0	1	0.2
司法警察局	40	7.1	71	14.3	33	6.4	53	10.4
教育暨青年局	16	2.9	4	0.8	12	2.3	4	0.8
法務局-社會重返廳	51	9.1	57	11.4	68	13.3	65	12.7
法務局-少年感化院	0	0.0	5	1.0	0	0.0	2	0.4
澳門青年挑戰福音戒毒中心	8	1.4	6	1.2	9	1.8	10	2.0
澳門基督教新生命團契-康復中心	3	0.5	4	0.8	3	0.6	2	0.4
澳門基督教新生命團契-青年拓展	66	11.8	34	6.8	52	10.1	20	3.9
澳門戒毒康復協會-康復中心	18	3.2	10	2.0	13	2.5	25	4.9
澳門戒毒康復協會-外展部	44	7.9	23	4.6	32	6.2	28	5.5
澳門更新互助會	0	0.0	0	0.0	1	0.2	2	0.4
聖公會北區青年服務隊	21	3.8	12	2.4	5	1.0	12	2.4
澳門街坊會聯合總會社區青年服務隊	11	2.0	2	0.4	3	0.6	0	0.0
所有機構提交總數	560	100.0	498	100.0	513	100.0	510	100.0

表 2 每半年扣除重疊填報的確實人數

填報時段	所有機構提交總數	重疊數量	確實濫藥人士數量
2010 上半年	560	106	454
2010 下半年	498	87	411
2011 上半年	513	101	412
2011 下半年	510	92	418

圖2. 每半年填報的實際吸毒人數

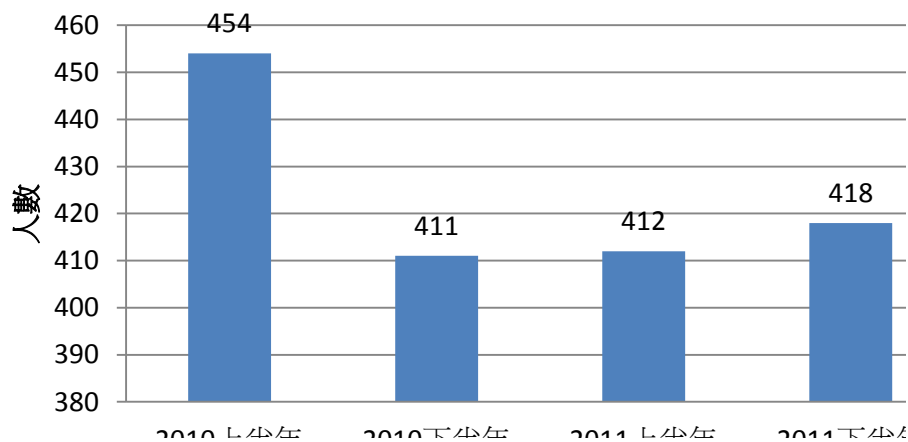


表 3 按性別劃分的吸食毒品人數

性別	2010 上半年		2010 下半年		2011 上半年		2011 下半年	
	人數	百分比	人數	百分比	人數	百分比	人數	百分比
男性	351	77.3	320	77.9	333	80.8	343	82.1
女性	103	22.7	91	22.1	79	19.2	75	17.9
總和	454	100.0	411	100.0	412	100.0	418	100.0

圖3. 按性別劃分的吸食毒品人數(2011下半年)

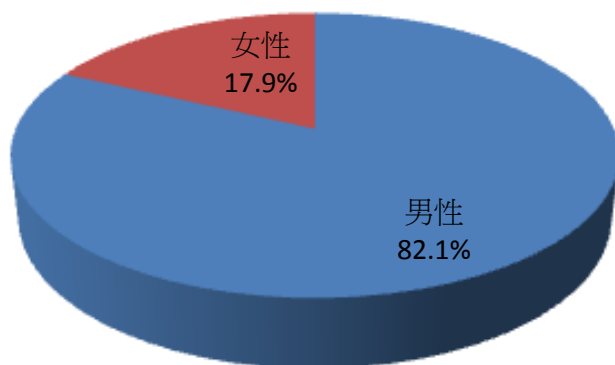


表 4 吸毒者的最小、最大及平均年齡

填報時段	最小年齡	最大年齡	平均年齡
2010 上半年	13	67	32.4
2010 下半年	13	86	35.4
2011 上半年	14	68	35.4
2011 下半年	13	70	36.3

表 5 按年齡劃分的吸食毒品人數

年齡組別	2010 上半年		2010 下半年		2011 上半年		2011 下半年	
	人數	百分比	人數	百分比	人數	百分比	人數	百分比
< 16	16	3.5	10	2.4	6	1.5	3	0.7
16 - 20	103	22.7	66	16.1	59	14.3	51	12.2
21 - 25	77	17.0	60	14.6	69	16.7	57	13.6
26 - 30	36	7.9	31	7.5	33	8.0	39	9.3
31 - 35	37	8.1	37	9.0	34	8.3	53	12.7
36 - 40	45	9.9	50	12.2	54	13.1	51	12.2
> 40	140	30.8	157	38.2	157	38.1	164	39.2
總和	454	100.0	411	100.0	412	100.0	418	100.0

圖5. 按年齡劃分的吸食毒品人數(2011下半年)

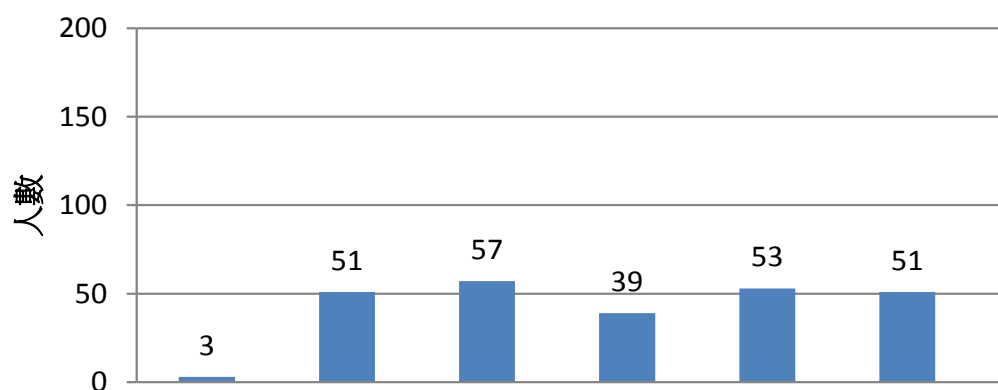


表 6 按性別及年齡看吸食毒品人數的分佈

年齡組 別	2010 上半年				2010 下半年				2011 上半年				2011 下半年			
	男性		女性		男性		女性		男性		女性		男性		女性	
	人 數	百分比	人 數	百分比	人 數	百分比	人 數	百分比	人 數	百分比	人 數	百分比	人 數	百分比	人 數	百分比
< 16	7	2.0	9	8.7	4	1.3	6	6.6	3	0.9	3	3.8	1	0.3	2	2.7
16 - 20	68	19.4	35	34.0	36	11.3	30	33.0	34	10.2	25	31.6	37	10.8	14	18.7
21 - 25	62	17.7	15	14.6	50	15.6	10	11.0	54	16.2	15	19.0	43	12.5	14	18.7
26 - 30	28	8.0	8	7.8	23	7.2	8	8.8	31	9.3	2	2.5	32	9.3	7	9.3
31 - 35	25	7.1	12	11.7	29	9.1	8	8.8	29	8.7	5	6.3	42	12.2	11	14.7
36 - 40	36	10.3	9	8.7	40	12.5	10	11.0	45	13.5	9	11.4	45	13.1	6	8.0
> 40	125	35.6	15	14.6	138	43.1	19	20.9	137	41.1	20	25.3	143	41.7	21	28.0
總和	351	100.0	103	100.0	320	100.0	91	100.0	333	100.0	79	100.0	343	100.0	75	100.0

表 7 按出生地劃分的吸食毒品人數

出生地	2010 上半年		2010 下半年		2011 上半年		2011 下半年	
	人數	百分比	人數	百分比	人數	百分比	人數	百分比
中國內地	169	37.2	162	39.4	166	40.3	184	44.0
澳門	234	51.5	205	49.9	207	50.2	202	48.3
香港	9	2.0	23	5.6	17	4.1	16	3.8
其他	14	3.1	13	3.2	13	3.2	13	3.1
不詳	28	6.2	8	1.9	9	2.2	3	0.7
總和	454	100.0	411	100.0	412	100.0	418	100.0

表 8 按種族劃分的吸食毒品人數

種族	2010 上半年		2010 下半年		2011 上半年		2011 下半年	
	人數	百分比	人數	百分比	人數	百分比	人數	百分比
華人	431	94.9	395	96.1	396	96.1	404	96.7
其他	14	3.1	10	2.4	10	2.4	13	3.1
不詳	9	2.0	6	1.5	6	1.5	1	0.2
總和	454	100.0	411	100.0	412	100.0	418	100.0

表 9 按居民身份劃分的吸食毒品人數

居民身份	2010 上半年		2010 下半年		2011 上半年		2011 下半年	
	人數	百分比	人數	百分比	人數	百分比	人數	百分比
澳門居民	392	86.3	357	86.9	357	86.7	363	86.8
非澳門居民	38	8.4	47	11.4	41	10.0	50	12.0
不詳	24	5.3	7	1.7	14	3.4	5	1.2
總和	454	100.0	411	100.0	412	100.0	418	100.0

表 10 按居住區分劃分的吸食毒品人數

居住區分	2010 上半年		2010 下半年		2011 上半年		2011 下半年	
	人數	百分比	人數	百分比	人數	百分比	人數	百分比
北區	234	51.5	209	50.9	215	52.2	215	51.4
中區	84	18.5	68	16.5	74	18.0	75	17.9
南區	52	11.5	51	12.4	52	12.6	45	10.8
路氹	16	3.5	14	3.4	16	3.9	23	5.5
中國內地	26	5.7	31	7.5	23	5.6	43	10.3
不詳	42	9.3	38	9.2	32	7.8	17	4.1
總和	454	100.0	411	100.0	412	100.0	418	100.0

表 11 按婚姻狀況劃分的吸食毒品人數

婚姻狀況	2010 上半年		2010 下半年		2011 上半年		2011 下半年	
	人數	百分比	人數	百分比	人數	百分比	人數	百分比
未婚	283	62.3	232	56.4	203	49.3	199	47.6
已婚	97	21.4	104	25.3	113	27.4	142	34.0
同居	14	3.1	15	3.6	19	4.6	14	3.3
喪偶	1	0.2	1	0.2	1	0.2	1	0.2
離婚或分居	40	8.8	49	11.9	47	11.4	43	10.3
不詳	19	4.2	10	2.4	29	7.0	19	4.5
總和	454	100.0	411	100.0	412	100.0	418	100.0

表 12 按子女狀況劃分的吸食毒品人數

子女狀況	2010 上半年		2010 下半年		2011 上半年		2011 下半年	
	人數	百分比	人數	百分比	人數	百分比	人數	百分比
有子女	121	26.7	131	31.9	130	31.6	146	34.9
沒有子女	234	51.5	171	41.6	177	43.0	164	39.2
不詳	99	21.8	109	26.5	105	25.5	108	25.8
總和	454	100.0	411	100.0	412	100.0	418	100.0

表 13 按教育程度劃分的吸食毒品人數

教育程度	2010 上半年		2010 下半年		2011 上半年		2011 下半年	
	人數	百分比	人數	百分比	人數	百分比	人數	百分比
無	2	0.4	5	1.2	5	1.2	6	1.4
小學	168	37.0	145	35.3	165	40.0	144	34.4
初中	178	39.2	150	36.5	149	36.2	154	36.8
高中	47	10.4	40	9.7	41	10.0	43	10.3
大專或以上	6	1.3	3	0.7	1	0.2	5	1.2
不詳	53	11.7	68	16.5	51	12.4	66	15.8
總和	454	100.0	411	100.0	412	100.0	418	100.0

表 14 按職業狀況劃分的吸食毒品人數

職業狀況	2010 上半年		2010 下半年		2011 上半年		2011 下半年	
	人數	百分比	人數	百分比	人數	百分比	人數	百分比
全職	153	33.7	146	35.5	157	38.1	162	38.8
散工	21	4.6	21	5.1	14	3.4	26	6.2
非法行業	6	1.3	2	0.5	1	0.2	1	0.2
無業	210	46.3	201	48.9	190	46.1	197	47.1
學生	41	9.0	23	5.6	26	6.3	15	3.6
家務	2	0.4	1	0.2	1	0.2	0	0.0
不詳	21	4.6	17	4.1	23	5.6	17	4.1
總和	454	100.0	411	100.0	412	100.0	418	100.0



表 15 按家人有否吸毒劃分的吸食毒品人數

家人有否 吸毒	2010 上半年		2010 下半年		2011 上半年		2011 下半年	
	人數	百分比	人數	百分比	人數	百分比	人數	百分比
有吸毒	41	9.0	34	8.3	36	8.7	36	8.6
沒有吸毒	272	59.9	245	59.6	248	60.2	250	59.8
不詳	141	31.1	132	32.1	128	31.1	132	31.6
總和	454	100.0	411	100.0	412	100.0	418	100.0

表 16 按有否犯罪紀錄劃分的吸食毒品人數

有否犯罪 紀錄	2010 上半年		2010 下半年		2011 上半年		2011 下半年	
	人	百分比	人數	百分比	人數	百分比	人數	百分比
有犯罪	172	37.9	196	47.7	180	43.7	198	47.4
沒有犯罪	145	31.9	115	28.0	121	29.4	126	30.1
不詳	137	30.2	100	24.3	111	26.9	94	22.5
總和	454	100.0	411	100.0	412	100.0	418	100.0

表 17 按性別看首次濫藥年齡的分佈

性別看 首次濫 藥年齡	2010 上半年						2010 下半年						2011 上半年						2011 下半年					
	男性		女性		總和		男性		女性		總和		男性		女性		總和		男性		女性		總和	
	人數	百分比	人數	百分比	人數	百分比	人數	百分比	人數	百分比	人數	百分比	人數	百分比	人數	百分比	人數	百分比	人數	百分比	人數	百分比	人數	百分比
<11	2	0.6	1	1.0	3	0.7	1	0.3	1	1.1	2	0.5	2	0.6	1	1.3	3	0.7	0	0.0	1	1.3	1	0.2
11 - 15	70	19.9	29	28.2	99	21.8	37	11.6	27	29.7	64	15.6	42	12.6	22	27.8	64	15.5	43	12.5	17	22.7	60	14.4
16 - 20	101	28.8	26	25.2	127	28.0	92	28.8	17	18.7	109	26.5	106	31.8	17	21.5	123	29.9	107	31.2	16	21.3	123	29.4
21 - 25	57	16.2	11	10.7	68	15.0	60	18.8	9	9.9	69	16.8	60	18.0	10	12.7	70	17.0	61	17.8	11	14.7	72	17.2
26 - 30	33	9.4	12	11.7	45	9.9	36	11.3	12	13.2	48	11.7	33	9.9	9	11.4	42	10.2	35	10.2	10	13.3	45	10.8
31 - 35	24	6.8	2	1.9	26	5.7	25	7.8	0	0.0	25	6.1	27	8.1	0	0.0	27	6.6	31	9.0	0	0.0	31	7.4
36 - 40	11	3.1	2	1.9	13	2.9	10	3.1	3	3.3	13	3.2	12	3.6	4	5.1	16	3.9	10	2.9	2	2.7	12	2.9
> 40	10	2.8	0	0.0	10	2.2	10	3.1	1	1.1	11	2.7	8	2.4	1	1.3	9	2.2	10	2.9	1	1.3	11	2.6
不詳	43	12.3	20	19.4	63	13.9	49	15.3	21	23.1	70	17.0	43	12.9	15	19.0	58	14.1	46	13.4	17	22.7	63	15.1
總和	351	100	103	100	454	100	320	100	91	100	411	100	333	100	79	100	412	100	343	100	75	100	418	100

表 18 最近三個月濫用的物質

最近三個月濫用的物質	2010 上半年				2010 下半年				2011 上半年				2011 下半年			
	平均年齡	人次	按總人次 624 計算百分比	按總填報人數 454 計算之百分比	平均年齡	人次	按總人次 524 計算百分比	按總填報人數 411 計算之百分比	平均年齡	人次	按總人次 541 計算百分比	按總填報人數 412 計算之百分比	平均年齡	人次	按總人次 539 計算百分比	按總填報人數 418 計算之百分比
海洛因(白粉)	44.5	200	32.1	44.1	45.2	198	37.8	48.2	44.5	211	39	51.2	45.3	212	39.3	50.7
美沙酮	45.5	30	4.8	6.6	47.1	18	3.4	4.4	44.1	24	4.4	5.8	48.1	25	4.6	6
嗎啡針劑	35	2	0.3	0.4	59	2	0.4	0.5	46.3	3	0.6	0.7	36.5	2	0.4	0.5
大麻	26.7	18	2.9	4	26.6	5	1	1.2	23.2	10	1.9	2.4	39.4	5	0.9	1.2
速可巴比安 (速可眠、莉莉四十)	0.0	0	0.0	0.0	0.0	0	0.0	0.0	0.0	0	0.0	0.0	25.0	1	0.2	0.2
甲基安非他命(冰)	21.8	78	12.5	17.2	26.7	72	13.7	17.5	24.2	62	11.5	15.1	27.0	82	15.2	19.6
可卡因	25.4	11	1.8	2.4	25	10	1.9	2.4	22.5	6	1.1	1.5	24.9	16	3	3.8
亞甲二氧基 甲基安非他命(搖頭丸、忘我、狂喜、E仔)	25.3	12	1.9	2.6	24.8	4	0.8	1	23.6	8	1.5	2	27.6	5	0.9	1.2
麻古(馬)	18.7	3	0.5	0.7	86	1	0.2	0.2	24.0	1	0.2	0.2	31.0	2	0.4	0.5
氯氮(綠豆仔)	15	1	0.2	0.2	0	0	0	0	0.0	0	0.0	0.0	0.0	0	0.0	0.0
安定(羅氏五號、羅氏十號)	0	0	0	0	0	0	0	0	0.0	0	0.0	0.0	33.0	1	0.2	0.2
氟硝西洋(十字架)	0.0	0	0.0	0.0	0.0	0	0.0	0.0	51.0	1	0.2	0.2	0.0	0	0.0	0.0
咪達唑倫(藍精靈)	54.8	6	1	1.3	47.0	1	0.2	0.2	38.8	10	1.9	2.4	43.9	10	1.9	2.4
三唑倫(白瓜子)	0	0	0	0	45.0	1	0.2	0.2	0.0	0	0.0	0.0	0.0	0	0.0	0.0
三唑倫(藍精靈)	45.8	56	9	12.3	46.5	42	8	10.2	45.5	43	8	10.4	47.5	44	8.2	10.5
硝甲西洋(一眠、紅豆、	23.0	15	2.4	3.3	22.5	18	3.4	4.4	19.5	10	1.85	2.4	20.9	9	1.7	2.2

K5、五仔)																
氯胺酮 (K仔)	22.8	172	27.6	38	23.8	132	25.2	32.1	23.4	133	24.6	32.3	24.5	113	21	27.0
可待因 (咳水)	29.6	9	1.4	2	32.7	7	1.3	1.7	32.9	7	1.3	1.70	33.0	8	1.5	1.9
其他	32.3	11	1.8	2.4	36.9	13	2.5	3.2	41.8	12	2.2	2.9	50.5	4	0.7	1
不詳	21.1	17	不適用	3.7	27.5	18	不適用	4.4	31.1	26	不適用	6.3	29.1	18	不適用	4.3
總和	33.6*	624**	100	不適用	35.7*	524**	100	不適用	35.3*	541**	100	不適用	36.9*	539**	100	不適用

\*計算總體平均年齡時排除不詳/沒填報的數字

\*\*計算人次總和時排除不詳/沒填報的數字

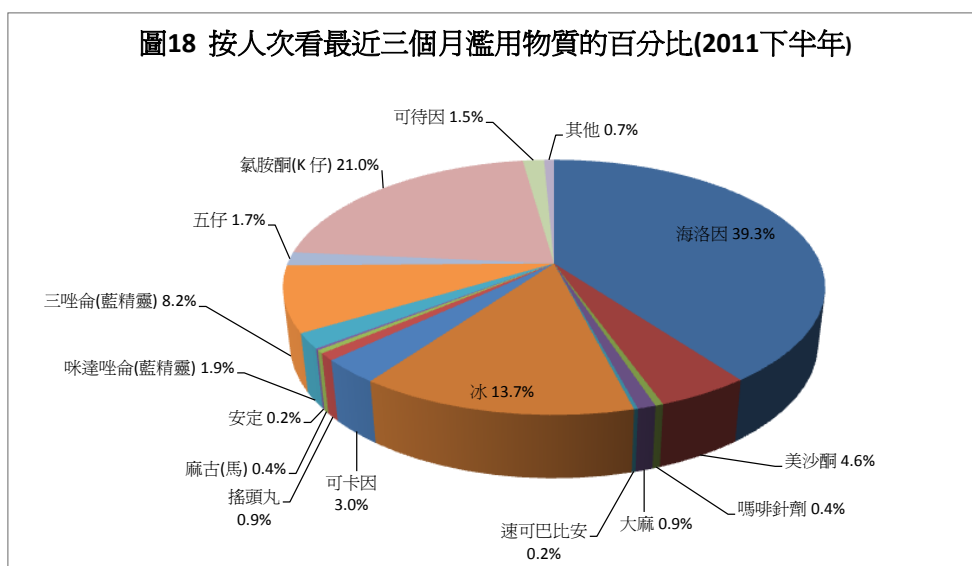


表 19 按開始吸毒年齡劃分最近三個月濫用不同物質的人數(以最多被吸食的一種毒品為例)

開始濫 藥年齡 組	2010 上半年				2010 下半年				2011 上半年				2011 下半年			
	海洛因(白粉)		氯胺酮(K仔)		海洛因(白粉)		氯胺酮(K仔)		海洛因(白粉)		氯胺酮(K仔)		海洛因(白粉)		氯胺酮(K仔)	
	人次	百分比	人次	百分比	人次	百分比	人次	百分比	人次	百分比	人次	百分比	人次	百分比	人次	百分比
< 11	2	1.0	0	0.0	1	0.5	0	0.0	1	0.5	1	0.8	1	0.5	0	0.0
11 - 15	12	6.0	54	31.4	8	4.0	32	24.2	11	5.2	25	18.8	11	5.2	29	25.7
16 - 20	61	30.5	42	24.4	59	29.8	30	22.7	63	29.9	40	30.1	62	29.2	37	32.7
21 - 25	48	24.0	15	8.7	49	24.7	12	9.1	52	24.6	12	9.0	53	25.0	6	5.3
26 - 30	40	20.0	4	2.3	40	20.2	4	3.0	39	18.5	4	3.0	35	16.5	7	6.2
31 - 35	20	10.0	1	0.6	19	9.6	2	1.5	23	10.9	1	0.8	25	11.8	2	1.8
36 - 40	11	5.5	2	1.2	12	6.1	2	1.5	12	5.7	1	0.8	11	5.2	1	0.9
>40	5	2.5	4	2.3	5	2.5	2	1.5	8	3.8	2	1.5	5	2.4	2	1.8

不詳	1	0.5	50	29.1	5	2.5	48	36.4	2	0.9	47	35.3	9	4.2	29	25.7
總和	200	100.0	172	100.0	198	100.0	132	100.0	211	100.0	133	100.0	212	100.0	113	100.0

表 20 最近三個月同時濫用的物質種類數目

濫用物質種類數目	2010 上半年		2010 下半年		2011 上半年		2011 下半年	
	人數	百分比	人數	百分比	人數	百分比	人數	百分比
1	314	71.9	294	74.8	278	72.0	298	74.5
2	74	16.9	72	18.3	69	17.9	70	17.5
3	39	8.9	24	6.1	33	8.5	27	6.8
4	7	1.6	2	0.5	5	1.3	5	1.3
5	2	0.5	0	0.0	0	0.0	0	0.0
6	0	0.0	1	0.3	1	0.3	0	0.0
7	1	0.2	0	0.0	0	0.0	0	0.0
總和	437	100.0	393	100.0	386	100.0	400	100.0

表 21 最近三個月濫用物質的方法

濫用物質方法	2010 上半年			2010 下半年			2011 上半年			2011 下半年		
	人次	按總人次 610 計算百分比	按總填報人數 454 計算之百分比	人次	按總人次 457 計算百分比	按總填報人數 411 計算之百分比	人次	按總人次 479 計算百分比	按總填報人數 412 計算之百分比	人次	按總人次 478 計算百分比	按總填報人數 418 計算之百分比
靜脈注射	220	36.1	48.5	194	42.5	47.2	198	41.4	48.1	213	44.6	51.0
肌肉注射	14	2.3	3.1	15	3.3	3.6	12	2.5	2.9	3	0.6	0.7
以香煙或煙管吸食	38	6.2	8.4	20	4.4	4.9	28	5.8	6.8	33	6.9	7.9
追龍	37	6.1	8.1	32	7	7.8	44	9.2	10.7	58	12.1	13.9
口服	107	17.5	23.6	76	16.6	18.5	73	15.2	17.7	68	14.2	16.3
鼻服	142	23.3	31.3	108	23.6	26.3	106	22.1	25.7	91	19	21.8
無一定方式	0	0	0	0	0	0	2	0.4	0.5	2	0.4	0.5
其他	52	8.5	11.5	12	2.6	2.9	16	3.3	3.9	10	2.1	2.4
不詳	31	不適用	6.8	85	不適用	20.7	88	不適用	21.4	79	不適用	18.9
總和	610*	100	不適用	457*	100	不適用	479	100	不適用	557	100	不適用

\*計算人次總和時排除不詳/沒填報的數字

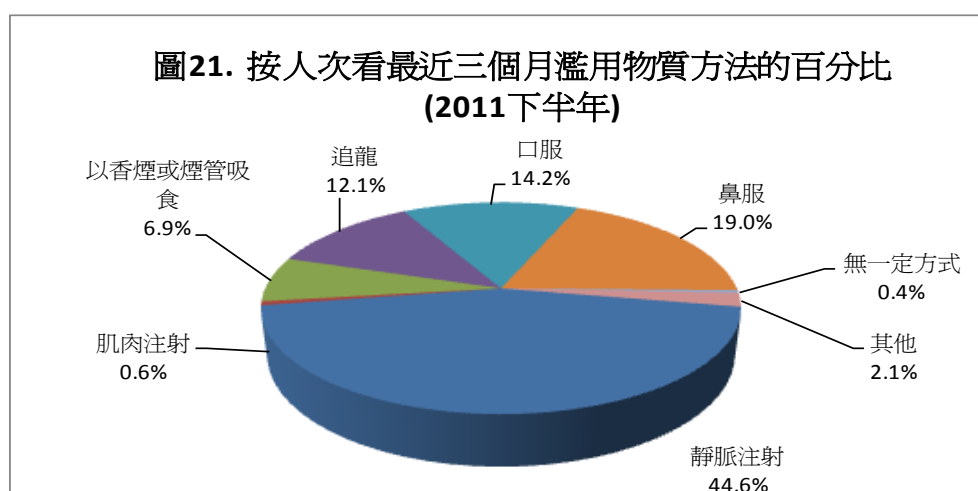


表 22 最近三個月濫用物質的每月開支

濫用物質每 月開支	2010 上半年			2010 下半年			2011 上半年			2011 下半年		
	人數	百分比	平均開支	人數	百分比	平均開支	人數	百分比	平均開支	人數	百分比	平均開支
< 1000	55	18.6	306.70	39	14.8	424.40	19	7.3	512.60	25	9.0	354.00
1000 - 1999	25	8.4	1,252.00	16	6.1	1,303.10	19	7.3	1,273.70	18	6.5	1,316.70
2000 - 2999	11	3.7	2,154.50	11	4.2	2,200.00	8	3.1	2,162.50	12	4.3	2,233.30
3000 - 3999	49	16.6	3,127.60	53	20.1	3,116.00	47	18.1	3,186.20	37	13.3	3,149.70
4000 - 4999	45	15.2	4,440.50	41	15.5	4,474.40	38	14.7	4,415.80	37	13.3	4,412.20
5000 - 5999	14	4.7	5,192.90	5	1.9	5,180.00	10	3.9	5,270.00	1	0.4	5,100.00
6000 - 6999	35	11.8	6,077.10	40	15.2	6,015.00	34	13.1	6,023.50	41	14.7	6,053.70
7000 - 7999	13	4.4	7,400.00	15	5.7	7,353.30	10	3.9	7,440.00	12	4.3	7,450.00
8000 - 8999	2	0.7	8,100.00	1	0.4	8,000.00	2	0.8	8,000.00	5	1.8	8,360.00
9000 - 9999	13	4.4	9,069.20	10	3.8	9,000.00	20	7.7	9,045.00	24	8.6	9,030.80
> 9999	34	11.5	27,636.20	33	12.5	19,893.30	52	20.1	21,181.30	66	23.7	20,393.30
總和	296	100	6,352.30	264	100	5,838.90	259	100	7,718.20	278	100	8,224.20

表 23 最近三個月濫用物質的每月次數

濫用物質 每月次數	2010 上半年		2010 下半年		2011 上半年		2011 下半年	
	人數	百分比	人數	百分比	人數	百分比	人數	百分比
< 31	225	81.8	146	80.7	132	79.5	149	78.8
31 - 60	14	5.1	8	4.4	8	4.8	15	7.9
61 - 90	25	9.1	11	6.1	8	4.8	11	5.8
> 90	11	4.0	16	8.8	18	10.8	14	7.4

總和	275	100	181	100	166	100	189	100
----	-----	-----	-----	-----	-----	-----	-----	-----

表 24 最近三個月濫用物質的地方

濫用物質的 地方	2010 上半年		2010 下半年		2011 上半年		2010 下半年	
	人次	百分比	人次	百分比	人次	百分比	人次	百分比
中國內地	177	38.7	133	37.9	155	42.0	150	39.6
澳門	266	58.2	205	58.4	201	54.5	220	58.0
香港	10	2.2	13	3.7	13	3.5	8	2.1
其他	4	0.9	0	0.0	0	0.0	1	0.3
總和	457	100	351	100	369	100	379	100

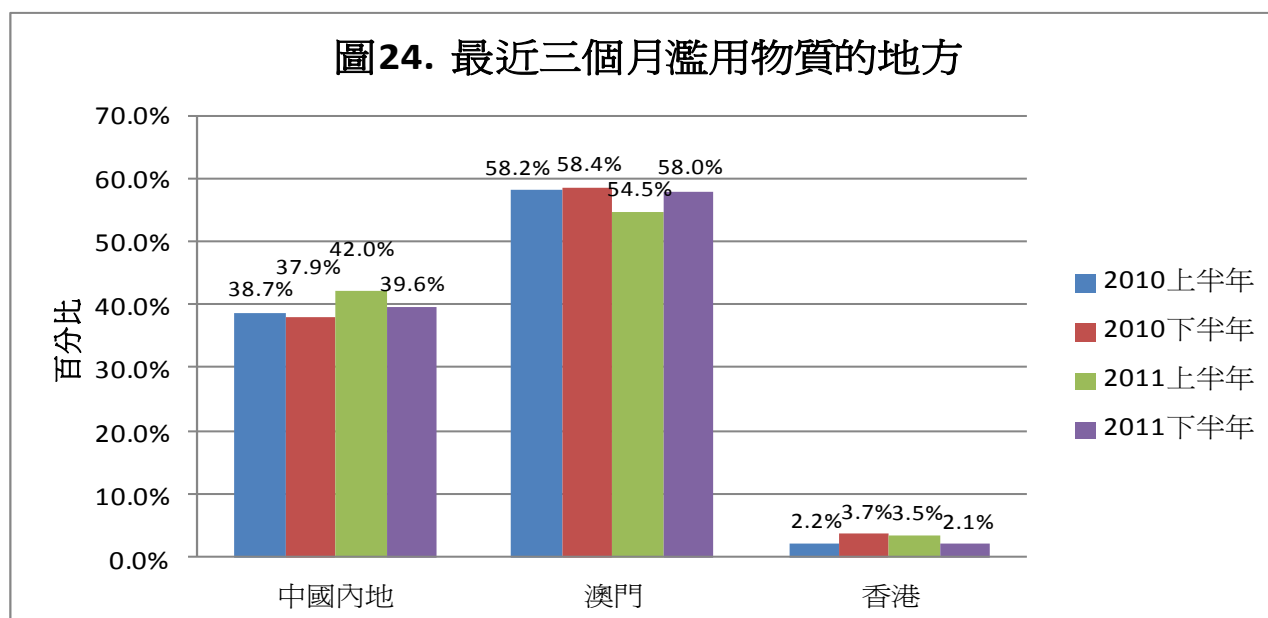


表 25 最近三個月濫用物質的場所

濫用物質的 場所	2010 上半年		2010 下半年		2011 上半年		2011 下半年	
	人次	百分比	人次	百分比	人次	百分比	人次	百分比
家中	116	27.4	67	25.4	73	27.3	78	28.7
朋友家	69	16.3	57	21.6	48	18.0	48	17.6
夜總會/桑拿	12	2.8	4	1.5	6	2.2	12	4.4
D 場/K 場	100	23.6	53	20.1	69	25.8	53	19.5
網吧/機舖	13	3.1	5	1.9	3	1.1	2	0.7
學校	7	1.7	2	0.8	2	0.7	0	0.0

公園/街角/公廁	45	10.6	31	11.7	25	9.4	35	12.9
酒店	52	12.3	31	11.7	28	10.5	32	11.8
其他	10	2.4	14	5.3	13	4.9	12	4.4
總和	424	100	264	100	267	100	272	100

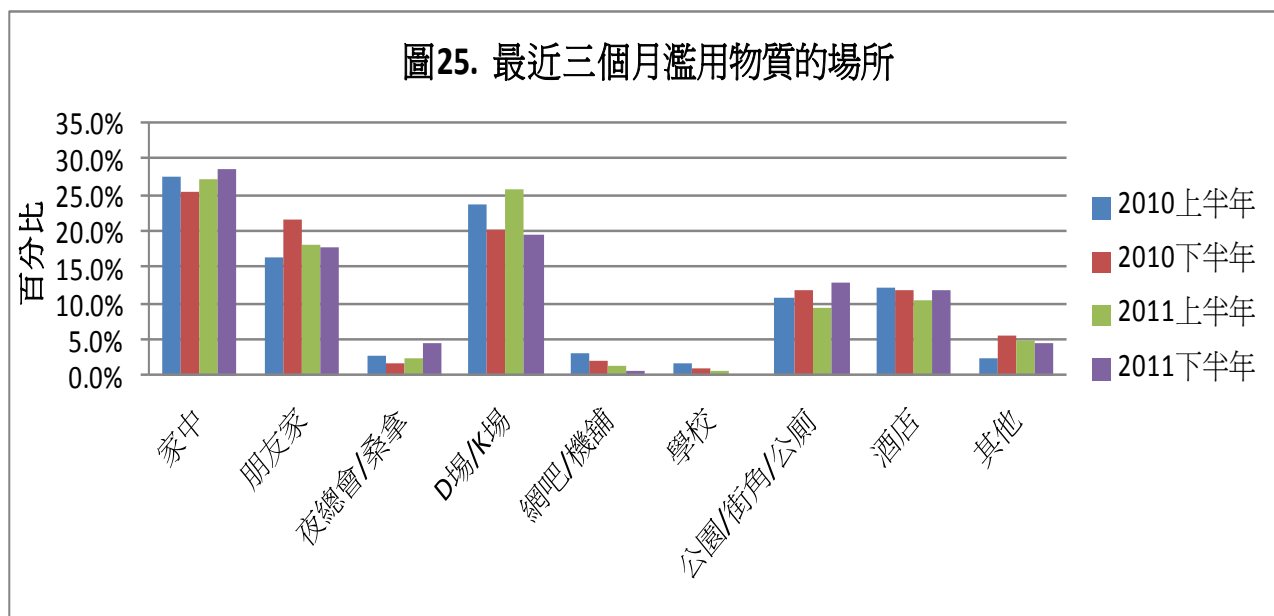


表 26 最近三個月濫用物質的原因

濫用物質的原因	2010 上半年		2010 下半年		2011 上半年		2011 下半年	
	人次	百分比	人次	百分比	人次	百分比	人次	百分比
好奇	68	11.1	48	10.2	37	8.0	44	10.3
朋輩影響	186	30.5	112	23.7	140	30.2	133	31.1
家人影響	9	1.5	4	0.8	2	0.4	4	0.9
尋求刺激	42	6.9	40	8.5	35	7.5	26	6.1
減低壓力/痛苦/挫敗感/苦悶	160	26.2	136	28.8	145	31.3	111	26.0
避免藥癮起	101	16.6	84	17.8	78	16.8	75	17.6
與家人不和	5	0.8	17	3.6	5	1.1	8	1.9
其他	39	6.4	31	6.6	22	4.7	26	6.1
總和	610	100	472	100	464	100	427	100

圖26. 每半年濫用物質原因的百分比比較

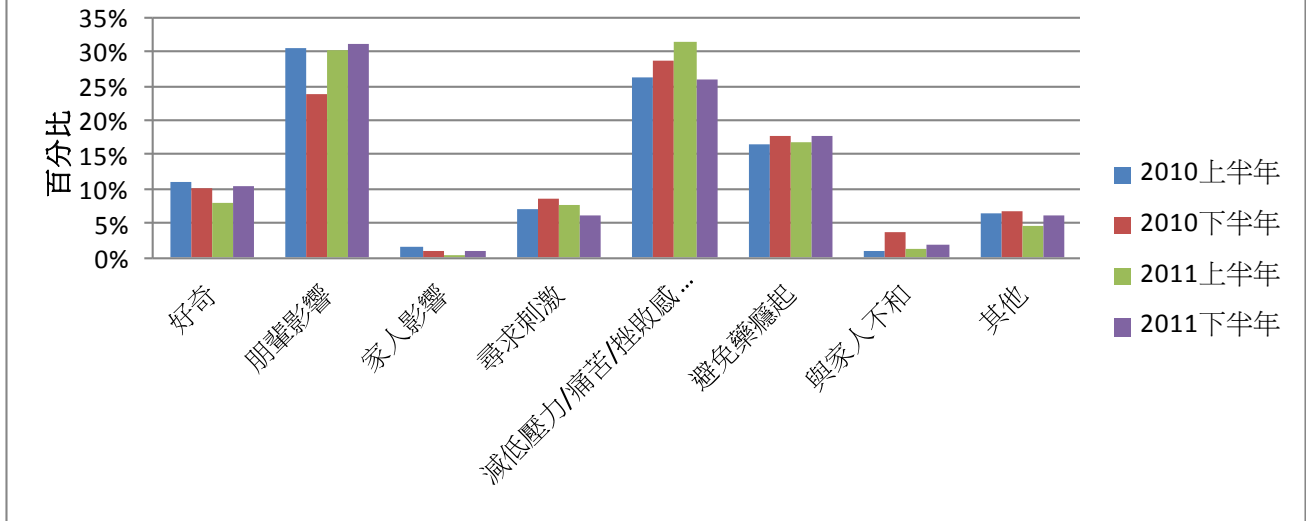


表 27 按有否共用針筒劃分的吸食毒品人數

有否 共用針筒	2010 上半年		2010 下半年		2011 上半年		2011 下半年	
	人數	百分比	人數	百分比	人數	百分比	人數	百分比
有	1	0.2	2	0.5	1	0.2	2	0.5
無	377	83.0	321	78.1	336	81.6	340	81.3
不詳	76	16.7	88	21.4	75	18.2	76	18.2
總和	454	100	411	100	412	100	418	100

表 28 廿一歲以下青少年吸毒者的年齡及性別分佈

年齡	2010 上半年				2010 下半年				2011 上半年				2011 下半年			
	男性		女性		男性		女性		男性		女性		男性		女性	
	人數	百分比	人數	百分比	人數	百分比	人數	百分比	人數	百分比	人數	百分比	人數	百分比	人數	百分比
12 - 15	7	9.3	9	20.5	4	10.0	6	16.7	3	8.1	3	10.7	1	2.6	2	12.5
16 - 17	30	40.0	21	47.7	8	20.0	15	41.7	15	40.5	10	35.7	11	28.9	8	50.0
18 - 20	38	50.7	14	31.8	28	70.0	15	41.7	19	51.4	15	53.6	26	68.4	6	37.5
總和	75	100	44	100	40	100	36	100	37	100	28	100	38	100	16	100



圖28. 每半年廿一歲以下青少年吸毒者性別百分比

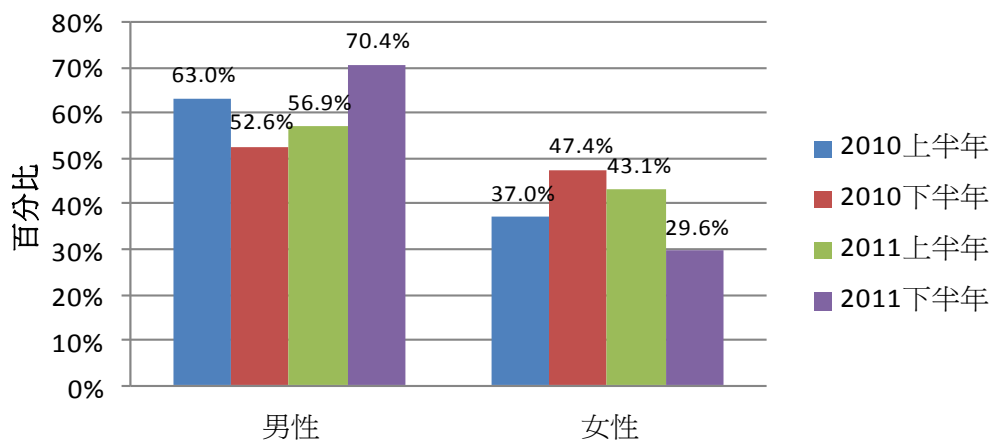


表 29 廿一歲以下青少年濫用的物質

濫用的物質	2010 上半年			2010 下半年			2011 上半年			2011 下半年		
	人次	按填報人次 之百分比 計	按總填報人數 之百分比 計	人次	按填報人次 之百分比 計	按總填報人數 之百分比 計	人次	按填報人次 之百分比 計	按總填報人數 之百分比 計	人次	按填報人次 之百分比 計	按總填報人數 之百分比 計
氯胺酮 (K 仔)	82	54.7	68.9	54	54	71.1	48	50.5	73.8	40	51.9	74.1
甲基安非他命 (冰)	49	32.7	41.2	31	31	40.8	30	31.6	46.2	26	33.8	48.1
亞甲二氧基甲安非他命 (搖頭丸、忘我、狂喜、E 仔)	4	2.7	3.4	2	2	2.6	3	3.2	4.6	0	0.0	0.0
硝甲西泮(一眠、紅豆、K5、五仔)	6	4	5	9	9	11.8	7	7.4	10.8	5	6.5	9.3
大麻	4	2.7	3.4	0	0	0	5	5.3	7.7	0	0.0	0.0
可卡因	0	0	0	2	2	2.6	1	1.1	1.5	4	5.2	7.4
海洛因 (白粉)	0	0	0	0	0	0	0	0.0	0.0	2	2.6	3.7
麻古(馬)	2	1.3	1.7	0	0	0	0	0.0	0.0	0	0.0	0.0
氫氮 (綠豆仔)	1	0.7	0.8	0	0	0	0	0.0	0.0	0	0.0	0.0
其他	2	1.3	1.7	2	2	2.6	1	1.1	1.5	0	0.0	0.0
不詳	9	不適用	7.6	8	不適用	10.5	3	不適用	4.6	4	不適用	7.4
總和	150*	100	不適用	100*	100	不適用	95*	100	不適用	77*	100	不適用

\*計算人次總和時排除不詳/沒填報的數字

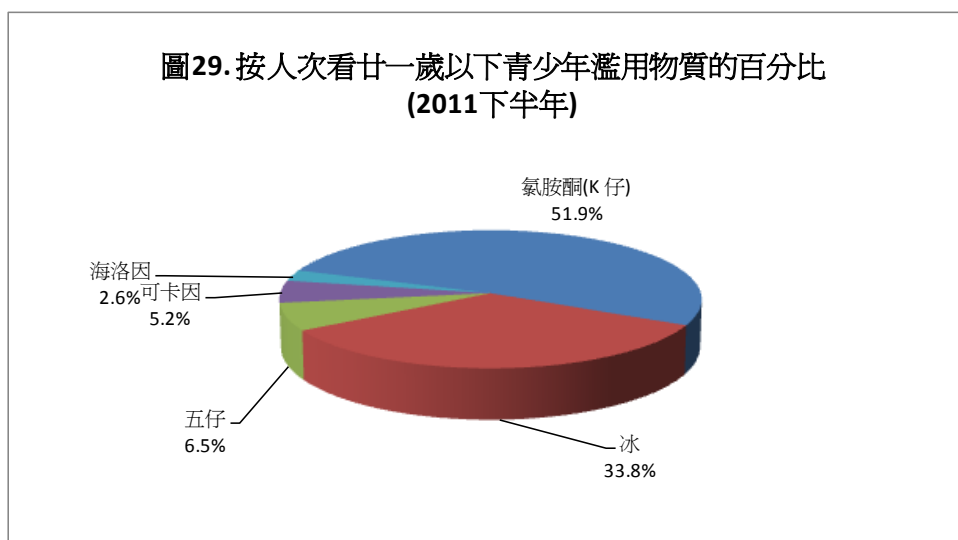


表 30 廿一歲以下青少年濫用物質的原因

濫用物質的原因	2010 上半年		2010 下半年		2011 上半年		2011 下半年	
	人次	百分比	人次	百分比	人次	百分比	人次	百分比
好奇	23	12.7	20	17.4	42	15.1	24	16.2
朋輩影響	86	47.5	32	27.8	109	39.1	64	43.2
家人影響	7	3.9	4	3.5	10	3.6	4	2.7
尋求刺激	17	9.4	15	13.0	30	10.8	18	12.2
減低壓力/痛苦/挫敗感/苦悶	33	18.2	26	22.6	55	19.7	25	16.9
避免藥癮起	0	0.0	5	4.3	5	1.8	4	2.7
與家人不和	2	1.1	8	7.0	10	3.6	4	2.7
其他	13	7.2	5	4.3	18	6.5	5	3.4
總和	181	100	115	100	279	100	148	100

圖 30 每半年廿一歲以下青少年濫用物質原因的百分比

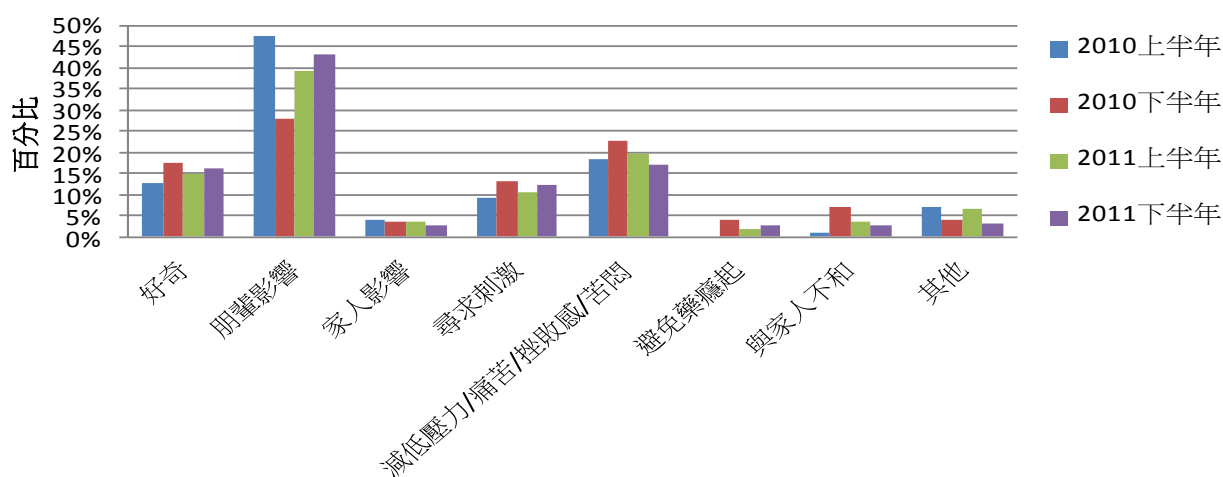


表 31 廿一歲以下青少年濫用物質的地方

濫用物質的地方	2010 上半年		2010 下半年		2011 上半年		2011 下半年	
	人次	百分比	人次	百分比	人次	百分比	人次	百分比
澳門	70	50.7	40	53.3	35	46.1	31	51.7
中國內地	66	47.8	35	46.7	40	52.6	28	46.7
香港	1	0.7	0	0.0	1	1.3	1	1.7
其他	1	0.7	0	0.0	0	0.0	0	0.0
總和	138	100	75	100	76	100	60	100

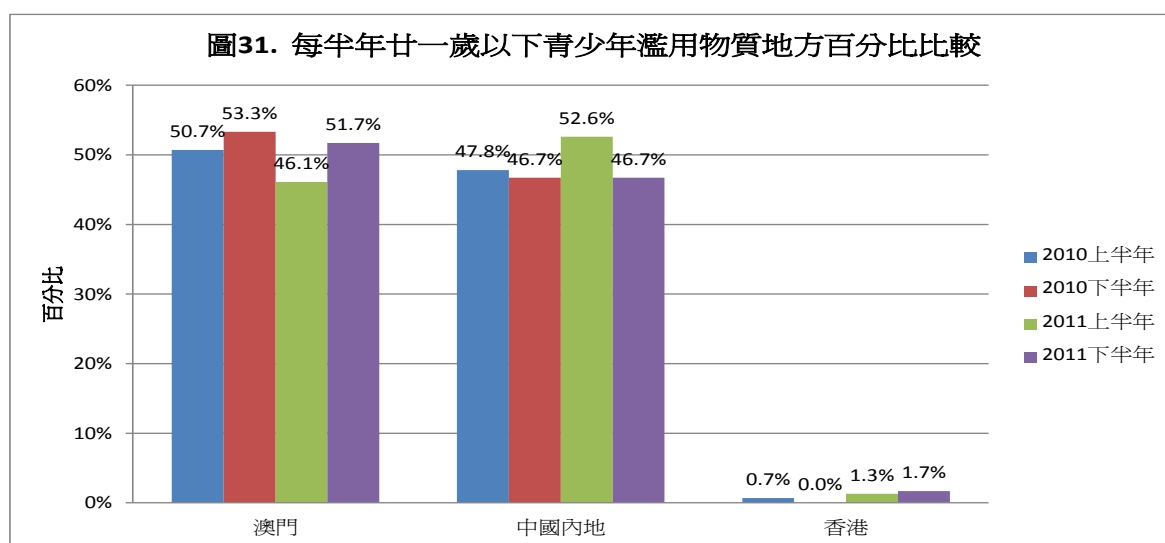


表 32 廿一歲以下青少年濫用物質的場所

濫用物質的場所	2010 上半年		2010 下半年		2011 上半年		2011 下半年	
	人次	百分比	人次	百分比	人次	百分比	人次	百分比
家中	23	12.7	8	9.5	6	7.4	8	12.7
朋友家	35	19.3	25	29.8	17	21.0	18	28.6
夜總會/桑拿	7	3.9	1	1.2	2	2.5	3	4.8
D場/K場	54	29.8	19	22.6	29	35.8	18	28.6
網吧/機舖	9	5.0	2	2.4	1	1.2	0	0.0
學校	7	3.9	2	2.4	2	2.5	0	0.0
公園/街角/公廁	3	1.7	3	3.6	0	0.0	0	0.0
酒店	40	22.1	18	21.4	21	25.9	14	22.2
其他	3	1.7	6	7.1	3	3.7	2	3.2
總和	181	100	84	100	81	100	63	100

圖32. 每半年廿一歲以下青少年濫用物質場所的百分比比較

