

澳門藥物濫用者中央登記系統

2009 年下半年簡報

為更準確掌握本澳吸毒人數和趨勢，社會工作局(以下簡稱“社工局”)今年開始推行電子化的“澳門藥物濫用者中央登記系統”，擴大了收集資料的網絡，期望所得數據更能反映真實狀況，並有利於制定禁毒相關政策和服務。

“澳門藥物濫用者中央登記系統”於 2009 年下半年，得到 15 個機構/單位參與填報，包括：政府部門/單位 7 個：社會工作局-戒毒復康處、澳門監獄、衛生局-急診、衛生局-精神科、教育暨青年局、法務局-社會重返廳、法務局-少年感化院。民間機構/單位 8 個：澳門青年挑戰福音戒毒中心、澳門基督教新生命團契-康復中心、澳門基督教新生命團契-青年拓展部、澳門戒毒康復協會-康復中心、澳門戒毒康復協會-外展部、澳門更新互助會、聖公會北區青年服務隊、澳門街坊會聯合總會社區青年服務隊。

2009 年下半年(7 至 12 月)來自各單位所得的填報個案次數為 445，排除當中重疊的 62 個，確定的填報吸毒人數為 383。

按計劃，會將每半年所得資料作簡報，並就整年的數據作詳細的年度報告。以下是 2009 年下半年的結果，內容分成

三部份，即：

- 甲) 整體被呈報吸毒者的基本資料；
- 乙) 整體被呈報吸毒者的吸毒情況及
- 丙) 被呈報的青少年吸毒者的吸毒情況。

閱讀時要留意的是，由於不同的服務單位在填報此刻，與所接觸到的吸毒者的工作關係有深淺度不同，有些資料未必方便了解，故部份統計結果會出現不詳的情況，即統計總數會小於整體人數；亦有些題目可多選，因而有個別統計總數大於整體人數。

2009 年下半年的結果

甲. 整體被呈報的吸毒者的基本資料：

1. 來自各單位所得的填報個案次數為 445，排除當中重疊的 62 個，確定的填報吸毒人數為 383 人。有關各個單位所填報的個案數見 *附表 1*。
2. 在 383 名被呈報的吸毒者中，男性佔近八成(79.4%)，女性佔 20.6%。見 *附表 2*。
3. 被呈報的吸毒者中，年齡最小的一位為 14 歲，最年長的 73 歲，平均年齡為 35.2 歲。若以 30 歲作為分界，30 歲及以上的吸毒者較多，為 62.1%。各年齡組別當中，以 40 歲以上的一組所佔比例最大，為 36.8%；其次是 16 歲至 20 歲，為 19.1%。少於 16 歲的有 18 人，佔 4.7%。見 *附表 3*。
4. 從性別再深入看，男性中 21 歲以下的佔該性別總人數的 17.4%；女性中 21 歲以下的佔該性別總人數的 48.1%，比同一年齡段總吸毒人數的比例(23.8%)多出 25 個百分點。見 *附表 3*。
5. 按出生地劃分，比例上順序為：澳門的 48%、內地 45.2%、香港 2.6%、其他有 3.4%。

6. 按種族劃分，華人佔 96.6%。
7. 就居民身份上，澳門居民佔 90.1%，非澳門居民 8.1%。
8. 按居住區分劃分，比例上順序為：北區 55.4%、中區 14.9%、南區 11.5%、內地 8.1%、路氹 2.3%，其餘未詳。可以說，被呈報的吸毒者多居於北區。
9. 按婚姻狀況劃分，比例上順序為：未婚 56.1%、已婚 26.1%、離婚或分居 11.2%、同居 2.3%、喪偶 0.3%，其餘未詳。
10. 按子女狀況劃分，比例上順序為：沒有子女的 48.8%、有子女的 29%，其餘未詳。
11. 按教育程度劃分，比例上順序為：小學 42.6%、初中 39.2%、高中 10.2%、大專或以上 0.8%、無學歷 1.3%，其餘未詳。
12. 按職業狀況劃分，比例上順序為：無業 50.9%、全職 25.1%、學生 9.7%、散工 4.4%、家務 1%、非法行業 1.3%。
13. 至於其家人有否吸毒，沒有的佔 62.9%，有的佔 8.4%，其餘未詳。
14. 關於被呈報的吸毒者有否犯罪紀錄，有犯罪紀錄的佔 35.6%，沒有的佔 32.6%，其餘未詳。

乙. 整體被呈報吸毒者的吸毒情況：

15. 被呈報的吸毒者，他們平均第一次吸毒年齡為 22.2 歲。整體上看以年青的居多，最多在 16 至 20 歲(27.2%)階段開始吸毒，其次是在 16 歲及以下(23.8%)，且女性的偏向較早，女性中 16 歲以下的就佔女性吸毒者總數的 40.5%，亦比整體吸毒者中同一年齡組的 23.8% 高約 17 個百分點。見 *附表 4*。
16. 在最近三個月所吸食毒品種類，比例上最多的五種順序為：海洛因(白粉)45%、氯胺酮(K 仔)20%、冰毒 9.4%、咪達唑侖(藍精靈)5.1%、三唑侖(藍精靈)4.9%。見 *附表 5*。
17. 數據顯示吸食傳統毒品海洛因的一般傾於年長，平均年齡 43.5 歲，並多在年青時(16 至 30 歲之間)已開始；而使用新型毒品氯胺酮(K 仔)的則傾於年青，平均年齡 20.2 歲，並多在年少時(16 歲以下)開始。見 *附表 5*、*附表 6*。
18. 以吸食一種毒品的居多，佔 75.7%，而同一時間吸食兩種的有 16.8%、三種的 5.7%、四種的 1.2%、五種的 0.3%、六種的亦是 0.3%。見 *附表 7*。
19. 吸毒的方法以靜脈注射的最多，佔 45.2%，其餘按比例順序為：口服 14.5%、鼻服 18.4%、追龍 10%、以香煙或煙管

吸食 7%、肌肉注射 2.6%。見附表 8。

20. 關於吸毒的開支，平均每一吸毒者每月在毒品上花費 5768 元。較多狀況是：3000-3999 元間 19%、10000 元或以上亦為 15.8%、6000-6999 元間有 13.8%、4000-4999 元間 13.8%、少於 1000 元的有 13%。見附表 9。
21. 吸毒次數方面，每月超過 30 次的佔 25.8%，七成多(74.2%) 每月吸食少於 30 次。
22. 吸毒的地方多在本澳，佔 58.3%，在內地的佔 38.4%，2.4%在香港。
23. 吸毒的場所，比例上順序為：在家中佔 25.9%、D 場/K 場 22.1%、朋友家 19%、公園/街角/公廁 10%、網吧/機舖 5.5%、夜總會/桑拿 4.8%、學校 1.4%、其他佔 11.4%(當中酒店/賓館共填報 25 次，佔總體的 8.6%)。在家中及公園/街角/公廁吸食的傾向為年長的一群；在朋友家、D 場/K 場及網吧/機舖的則明顯為年青人。
24. 在吸毒原因方面，比例上順序為：朋輩影響 28.7%、減低壓力/痛苦/挫敗感/苦悶 24.3%、避免毒癮起 15.8%、好奇 12.9%、尋求刺激 7.4%、與家人不和 2.2%、家人影響 1.8%。在頭幾項成因中，減低壓力/痛苦/挫敗感/苦悶、避免毒癮起兩個成因，在

年紀較大一群中影響較大。

25. 在 383 名被呈報的吸毒者中，無一表示有與他人共用針筒。

丙. 被呈報的青少年(21 歲以下)吸毒者的吸毒情況：

鑑於社會上很關心青少年的吸毒問題，而本系統錄得的 383 名吸毒者中有 91 名即兩成多(23.8%) (見附表 3)是廿一歲以下者，故在此特闢一節，專門了解青少年吸毒者的情況。考慮到社會和法律上對某一年齡賦予了特定的意義，以下會將青少年吸毒者的年齡組細分為 12 歲以下、12 至 15 歲、16 至 17 歲及 18 至 20 歲四組。

26. 在 91 名廿一歲以下的吸毒者中，男性佔 58.2%，女性佔 41.8%。見附表 10。

27. 平均年齡為 17.1 歲，而第一次吸毒的平均年齡為 14.6 歲。未成年人(18 歲以下)佔六成多(62.7%)、未達刑事歸責年齡(16 歲以下)的有 19.8%。見附表 11。

28. 絕大多數濫用氯胺酮 52.3%，其次是冰毒 26.6%。見附表 12。

29. 吸毒的原因最多是受朋輩影響 43.3%，其次是好奇 21.6%、再次是為減低壓力/痛苦/挫敗感/苦悶 14.9%。見附表 13。

30. 吸毒的地方多在澳門本地 52.6%，在內地的佔 46.4%。見附表 14。

31. 吸毒的場所最多在 D 場/K 場 38.9%，其次是在朋友家中 29.4%，再次是在自己家中 8.7%、夜總會/桑拿 8.7% 及網吧/機舖 7.9%。
見附表 15。

(完)

附表 (2009 下半年)

為方便讀者，以下會按實際需要為某些附表製作附圖，而圖的編號會與表號相配(例如圖 2 相應表 2)，希望讀得暢順。

表 1 各填報機構/單位的填報數字

| 機構名稱 | 已提交登記表數目 | |
|------------------|----------|--------|
| | 數目 | 百分比 |
| 社工局-戒毒復康處 | 232 | 52.1% |
| 澳門監獄 | 33 | 7.4% |
| 衛生局-急診 | 0 | 0% |
| 衛生局-精神科 | 3 | 0.7% |
| 教育暨青年局 | 7 | 1.6% |
| 法務局-社會重返廳 | 24 | 5.4% |
| 法務局-少年感化院 | 6 | 1.3% |
| 澳門青年挑戰福音戒毒中心 | 6 | 1.3% |
| 澳門基督教新生命團契-康復中心 | 7 | 1.6% |
| 澳門基督教新生命團契-青年拓展 | 55 | 12.4% |
| 澳門戒毒康復協會-康復中心 | 25 | 5.6% |
| 澳門戒毒康復協會-外展部 | 23 | 5.2% |
| 澳門更新互助會 | 2 | 0.4% |
| 聖公會北區青年服務隊 | 17 | 3.8% |
| 澳門街坊會聯合總會社區青年服務隊 | 5 | 1.1% |
| 所有機構提交總數 | 445 | 100.0% |

*當中有 62 宗重疊填報，即被呈報之吸毒人數為 383 人。

表 2 吸毒者性別比例

| 性別 | 數量 | 百分比 |
|----|-----|--------|
| 男 | 304 | 79.4% |
| 女 | 79 | 20.6% |
| 總數 | 383 | 100.0% |

圖2 吸毒者性別分佈比例

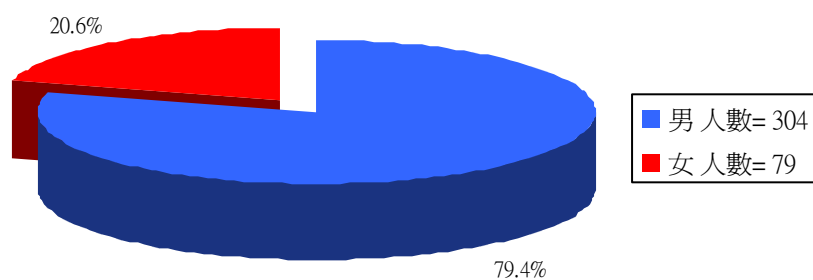


表 3 按性別看吸食毒品人士的年齡分佈

| 年齡組別 | 男性 | | 女性 | | 整體吸毒人數 | |
|---------|-----|--------|----|--------|--------|--------|
| | 人數 | 百分比 | 人數 | 百分比 | 人數 | 百分比 |
| < 16 | 5 | 1.6% | 13 | 16.5% | 18 | 4.7% |
| 16 - 20 | 48 | 15.8% | 25 | 31.6% | 73 | 19.1% |
| 21 - 25 | 29 | 9.5% | 4 | 5.1% | 33 | 8.6% |
| 26 - 30 | 15 | 4.9% | 6 | 7.6% | 21 | 5.5% |
| 31 - 35 | 32 | 10.5% | 8 | 10.1% | 40 | 10.4% |
| 36 - 40 | 47 | 15.5% | 10 | 12.7% | 57 | 14.9% |
| > 40 | 128 | 42.1% | 13 | 16.5% | 141 | 36.8% |
| 總和 | 304 | 100.0% | 79 | 100.0% | 383 | 100.0% |

圖3 吸毒者性別及年齡的人數分佈

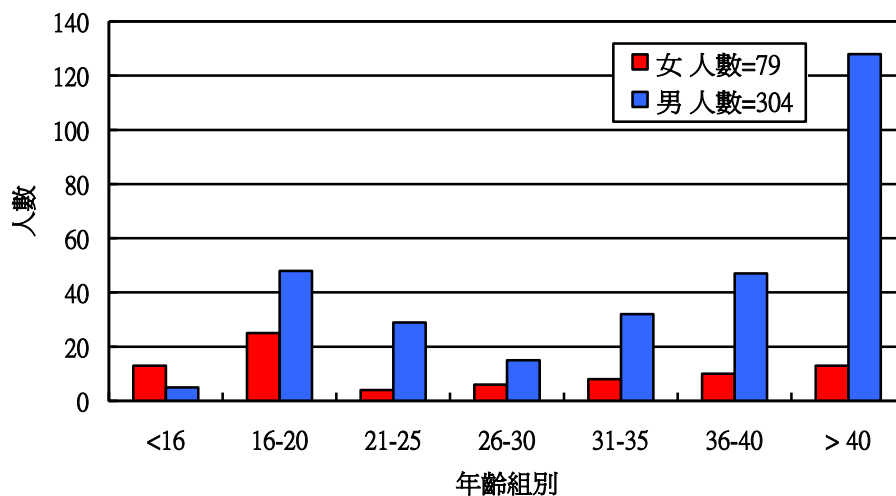


表 4 按性別看“首次”吸毒年齡的分佈

| 首次 吸毒年齡 | 男性 | | 女性 | | 總和 | |
|------------|-----|--------|----|--------|-----|--------|
| | 人數 | 百分比 | 人數 | 百分比 | 人數 | 百分比 |
| <16 | 59 | 19.4% | 32 | 40.5% | 91 | 23.8% |
| 16 - 20 | 87 | 28.6% | 17 | 21.5% | 104 | 27.2% |
| 21 - 25 | 53 | 17.4% | 10 | 12.7% | 63 | 16.4% |
| 26 - 30 | 36 | 11.8% | 11 | 13.9% | 47 | 12.3% |
| 31 - 35 | 28 | 9.2% | 1 | 1.3% | 29 | 7.6% |
| 36 - 40 | 18 | 5.9% | 1 | 1.3% | 19 | 5.0% |
| > 40 | 8 | 2.6% | 1 | 1.3% | 9 | 2.3% |
| 不詳 | 15 | 4.9% | 6 | 7.6% | 21 | 5.5% |
| 總和 | 304 | 100.0% | 79 | 100.0% | 383 | 100.0% |

表 5 最近三個月濫用的毒品比例及平均年齡

| 物質名稱 | 平均年齡 | 人數 | 百分比 |
|----------------------------|------|------|--------|
| 海洛英 (白粉) | 43.5 | 202 | 45.0% |
| 氯胺酮 (K 仔) | 20.2 | 90 | 20.0% |
| 甲基安非他命 (冰) | 21.1 | 42 | 9.4% |
| 咪達唑侖(藍精靈) | 41.6 | 23 | 5.1% |
| 三唑侖(藍精靈) | 48.3 | 22 | 4.9% |
| 其他 | 32.6 | 20 | 4.5% |
| 美沙酮 | 42.1 | 12 | 2.7% |
| 亞甲二氧基甲安非他命 (搖頭丸、忘我、狂喜、E 仔) | 27.1 | 10 | 2.2% |
| 可卡因 | 21.7 | 6 | 1.3% |
| 可待因 (咳水) | 30.2 | 6 | 1.3% |
| 大麻 | 30.6 | 5 | 1.1% |
| 硝甲西泮(一眠、紅豆、K5、五仔) | 20.4 | 5 | 1.1% |
| 嗎啡針劑 (嗎啡針) | 50.0 | 2 | 0.4% |
| 麻古(馬) | 36.5 | 2 | 0.4% |
| 安定 (羅氏五號、羅氏十號) | 29.5 | 2 | 0.4% |
| 總和 | 35.0 | *449 | 100.0% |

*有個別吸毒者吸食多個一種毒品

表 6 首次吸毒的年齡分佈(以最多被吸食的兩種毒品為例)

| 年齡組別 | 海洛英 (白粉) | | 氯胺酮 (K 仔) | |
|---------|----------|--------|-----------|--------|
| | 人數 | 百分比 | 人數 | 百分比 |
| < 16 | 13 | 6.4% | 42 | 46.7% |
| 16 - 20 | 63 | 31.2% | 25 | 27.8% |
| 21 - 25 | 40 | 19.8% | 5 | 5.6% |
| 26 - 30 | 43 | 21.3% | 1 | 1.1% |
| 31 - 35 | 18 | 8.9% | 1 | 1.1% |
| 36 - 40 | 14 | 6.9% | 0 | 0.0% |
| > 40 | 8 | 4.0% | 0 | 0.0% |
| 不詳 | 3 | 1.5% | 16 | 17.8% |
| 總和 | 202 | 100.0% | 90 | 100.0% |

圖6 首次吸食以下毒品之年齡人數分佈圖

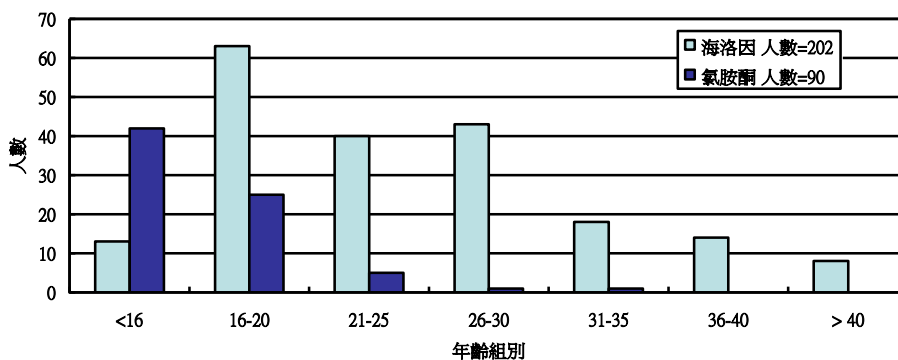


表 7 同時吸食毒品種類數目

| 物質種類數目 | 人數 | 百分比 |
|--------|-----|--------|
| 1 | 253 | 75.7% |
| 2 | 56 | 16.8% |
| 3 | 19 | 5.7% |
| 4 | 4 | 1.2% |
| 5 | 1 | 0.3% |
| 6 | 1 | 0.3% |
| 總和 | 334 | 100.0% |

表 8 吸毒的方法

| 濫用物質方法 | 人數 | 百分比 |
|----------|-----|--------|
| 靜脈注射 | 194 | 45.2% |
| 鼻服 | 79 | 18.4% |
| 口服 | 62 | 14.5% |
| 追龍 | 43 | 10.0% |
| 以香煙或煙管吸食 | 30 | 7.0% |
| 肌肉注射 | 11 | 2.6% |
| 其他 | 9 | 2.1% |
| 無一定方式 | 1 | 0.2% |
| 總和 | 429 | 100.0% |

表 9 吸毒的每月開支

| 每月開支 | 人數 | 百分比 | 平均開支 |
|-------------|-----|--------|-----------|
| < 1000 | 33 | 13.0% | 390.10 |
| 1000 - 1999 | 24 | 9.5% | 1,275.00 |
| 2000 - 2999 | 6 | 2.4% | 2,150.00 |
| 3000 - 3999 | 48 | 19.0% | 3,117.70 |
| 4000 - 4999 | 35 | 13.8% | 4,421.40 |
| 5000 - 5999 | 4 | 1.6% | 5,075.00 |
| 6000 - 6999 | 35 | 13.8% | 6,084.00 |
| 7000 - 7999 | 17 | 6.7% | 7,423.50 |
| 9000 - 9999 | 11 | 4.3% | 9,000.00 |
| > 9999 | 40 | 15.8% | 16,003.80 |
| 總和 | 253 | 100.0% | 5,768.20 |

表 10 廿一歲以下青少年吸毒者性別比例

| | 數量 | 百分比 |
|----|----|-------|
| 男 | 53 | 58.2% |
| 女 | 38 | 41.8% |
| 總數 | 91 | 100% |

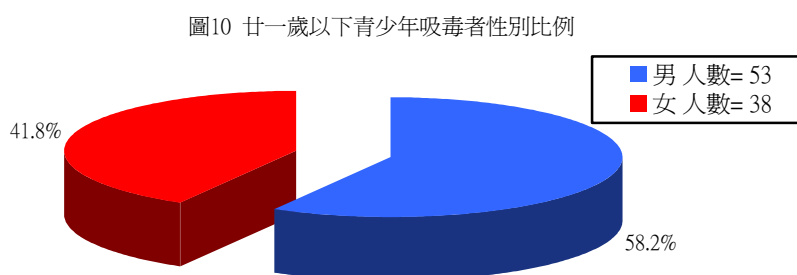


表 11 廿一歲以下青少年吸毒者的年齡及性別分佈

| 年齡組別 | 男性 | | 女性 | | 整體人數 | |
|---------|----|--------|----|--------|------|--------|
| | 人數 | 百分比 | 人數 | 百分比 | 人數 | 百分比 |
| 12 - 15 | 5 | 9.4% | 13 | 34.2% | 18 | 19.8% |
| 16 - 17 | 25 | 47.2% | 14 | 36.8% | 39 | 42.9% |
| 18 - 20 | 23 | 43.4% | 11 | 28.9% | 34 | 37.4% |
| 總和 | 53 | 100.0% | 38 | 100.0% | 91 | 100.0% |

圖11 廿一歲以下之吸毒者年齡、性別及人數分佈

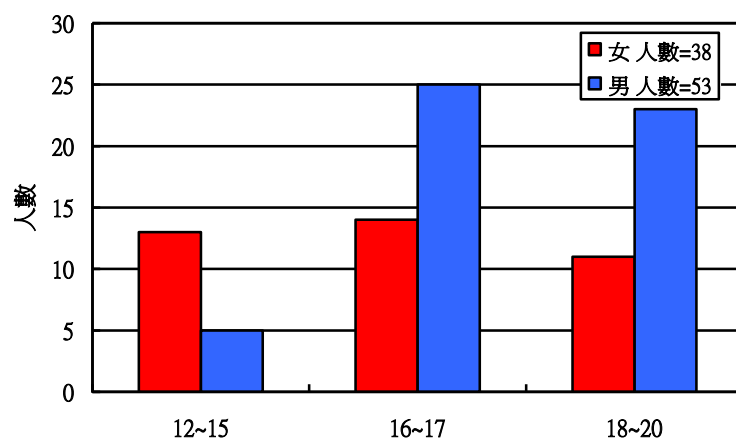


表 12 廿一歲以下青少年吸食毒品種類

| 物質種類 | 12 - 15 歲 | | 16 - 17 歲 | | 18 - 20 歲 | | 總和 | |
|----------------------------|-----------|---------------|-----------|---------------|-----------|---------------|------------|---------------|
| | 人數 | 百分比 | 人數 | 百分比 | 人數 | 百分比 | 人數 | 百分比 |
| 氯胺酮 (K 仔) | 12 | 54.5% | 24 | 50.0% | 21 | 53.8% | 57 | 52.3% |
| 甲基安非他命 (冰) | 8 | 36.4% | 14 | 29.2% | 7 | 17.9% | 29 | 26.6% |
| 其他 | 2 | 9.1% | 5 | 10.4% | 2 | 5.1% | 9 | 8.3% |
| 可卡因 | 0 | 0.0% | 2 | 4.2% | 2 | 5.1% | 4 | 3.7% |
| 亞甲二氧基甲安非他命 (搖頭丸、忘我、狂喜、E 仔) | 0 | 0.0% | 1 | 2.1% | 3 | 7.7% | 4 | 3.7% |
| 硝甲西泮(一眠、紅豆、K5、五仔) | 0 | 0.0% | 2 | 4.2% | 2 | 5.1% | 4 | 3.7% |
| 海洛英 (白粉) | 0 | 0.0% | 0 | 0.0% | 1 | 2.6% | 1 | 0.9% |
| 大麻 | 0 | 0.0% | 0 | 0.0% | 1 | 2.6% | 1 | 0.9% |
| 總和 | 22 | 100.0% | 48 | 100.0% | 39 | 100.0% | 109 | 100.0% |

註: 91 名 21 歲以下青少年中，有 90 名個案能提供詳細的毒品資料。

圖 12. 廿一歲以下青少年吸食的毒品種類

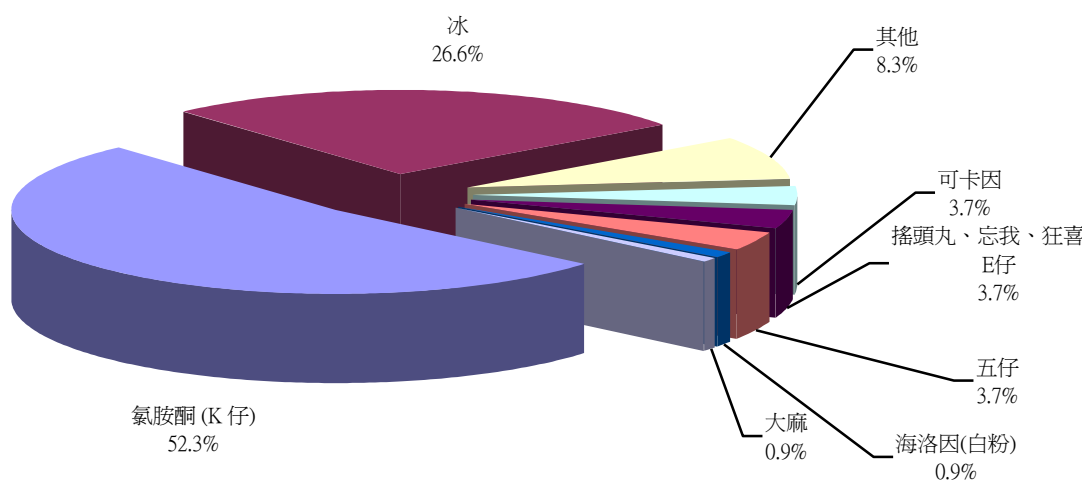


表 13 廿一歲以下青少年的吸毒原因

| 吸毒原因 | 12 - 15 歲 | | 16 - 17 歲 | | 18 - 20 歲 | | 總和 | |
|----------------|-----------|---------------|-----------|---------------|-----------|---------------|------------|---------------|
| | 人數 | 百分比 | 人數 | 百分比 | 人數 | 百分比 | 人數 | 百分比 |
| 朋輩影響 | 12 | 35.3% | 30 | 48.4% | 16 | 42.1% | 58 | 43.3% |
| 好奇 | 7 | 20.6% | 14 | 22.6% | 8 | 21.1% | 29 | 21.6% |
| 減低壓力/痛苦/挫敗感/苦悶 | 8 | 23.5% | 5 | 8.1% | 7 | 18.4% | 20 | 14.9% |
| 尋求刺激 | 4 | 11.8% | 10 | 16.1% | 1 | 2.6% | 15 | 11.2% |
| 家人影響 | 3 | 8.8% | 1 | 1.6% | 1 | 2.6% | 5 | 3.7% |
| 避免藥癮起 | 0 | 0.0% | 2 | 3.2% | 3 | 7.9% | 5 | 3.7% |
| 與家人不和 | 0 | 0.0% | 0 | 0.0% | 2 | 5.3% | 2 | 1.5% |
| 總和 | 34 | 100.0% | 62 | 100.0% | 38 | 100.0% | 134 | 100.0% |

表 14 廿一歲以下青少年之吸毒地方

| 吸毒地方 | 12 - 15 歲 | | 16 - 17 歲 | | 18 - 20 歲 | | 總和 | |
|-----------|-----------|---------------|-----------|---------------|-----------|---------------|-----------|---------------|
| | 人數 | 百分比 | 人數 | 百分比 | 人數 | 百分比 | 人數 | 百分比 |
| 澳門 | 12 | 66.7% | 23 | 52.3% | 16 | 45.7% | 51 | 52.6% |
| 中國內地 | 6 | 33.3% | 21 | 47.7% | 18 | 51.4% | 45 | 46.4% |
| 香港 | 0 | 0.0% | 0 | 0.0% | 1 | 2.9% | 1 | 1.0% |
| 總和 | 18 | 100.0% | 44 | 100.0% | 35 | 100.0% | 97 | 100.0% |

表 15 廿一歲以下青少年之吸毒場所

| 吸毒地點 | 12 - 15 歲 | | 16 - 17 歲 | | 18 - 20 歲 | | 總和 | |
|----------|-----------|--------|-----------|--------|-----------|--------|-----|--------|
| | 人數 | 百分比 | 人數 | 百分比 | 人數 | 百分比 | 人數 | 百分比 |
| D 場/K 場 | 7 | 23.3% | 25 | 43.1% | 17 | 44.7% | 49 | 38.9% |
| 朋友家 | 11 | 36.7% | 17 | 29.3% | 9 | 23.7% | 37 | 29.4% |
| 家中 | 2 | 6.7% | 5 | 8.6% | 4 | 10.5% | 11 | 8.7% |
| 夜總會/桑拿 | 3 | 10.0% | 3 | 5.2% | 5 | 13.2% | 11 | 8.7% |
| 網吧/機舖 | 4 | 13.3% | 4 | 6.9% | 2 | 5.3% | 10 | 7.9% |
| 學校 | 2 | 6.7% | 2 | 3.4% | 0 | 0.0% | 4 | 3.2% |
| 公園/街角/公廁 | 1 | 3.3% | 2 | 3.4% | 1 | 2.6% | 4 | 3.2% |
| 總和 | 30 | 100.0% | 58 | 100.0% | 38 | 100.0% | 126 | 100.0% |

圖 15 廿一歲以下青少年之吸毒場所

