

澳門藥物濫用者中央登記系統

2009 年上半年簡報

為更準確掌握本澳吸毒人數和趨勢，社會工作局(以下簡稱“社工局”)今年開始推行電子化的“澳門藥物濫用者中央登記系統”，擴大了收集資料的網絡，期望所得數據更能反映真實狀況，並有利於制定禁毒相關政策和服務。

“澳門藥物濫用者中央登記系統”由去(2008)年開始計劃、籌備、組織、諮詢、試行，至今年 3 月 5 日正式舉行實施講解會，然後為有條件的單位安裝有關電腦設備，過程尚算順利。經過各個呈報單位的充分合作和支持，社工局已順利完成收集和分析 2009 上半年度(1 至 6 月份)的數據資料，從報告所得，顯示有關系統已初步達到預期效果，突破本澳在收集吸毒者資料工作上一直存在的局限，改變過往以自願戒毒者為主的收集模式，由 5 個呈報單位增加至目前的 14 個，現在的登記系統能有效地反映出青少年濫藥的情況。參與填報的 14 個機構/單位名單如下：

政府部門/單位 6 個：社會工作局-戒毒復康處、澳門監獄、衛生局-急診、教育暨青年局、法務局-社會重返廳、法務局-少年感化院。

民間機構/單位 8 個：澳門青年挑戰福音戒毒中心、澳門基督教新生命團契-康復中心、澳門基督教新生命團契-青年拓展部、澳門戒毒康復協會-康復中心、澳門戒毒康復協會-外展部、澳門更新互助會、聖公會北區青年服務隊、澳門街坊會聯合總會社區青年服務隊。

2009 年上半年(1 至 6 月)來自各單位所得的填報個案次數為 512，排除當中重疊的 95 個，確定的填報吸毒人數為 417。

計劃中，會將上半年所得資料作簡報，下半年再作全年的數據整理及年度報告。以下是 2009 年上半年的結果，內容分成三部份，即：

- 甲) 整體被呈報的吸毒者的基本資料；
- 乙) 整體被呈報吸毒者的吸毒情況及
- 丙) 被呈報的青少年吸毒者的吸毒情況。

閱讀時要留意的是，由於不同的服務單位在填報此刻，與所接觸到的吸毒者的工作關係有深淺度不同，有些資料未必方便了解，故部份統計結果會出現不詳的情況，即統計總數會小於整體人數；亦有些題目可多選，因而有個別統計總數大於整體人數。

2009 年上半年的結果

甲. 整體被呈報的吸毒者的基本資料：

1. 來自各單位所得的填報個案次數為 512，排除當中重疊的 95 個，確定的填報吸毒人數為 417 人。有關各個單位所填報的個案數見 *附表 1*。
2. 在 417 名被呈報的吸毒者中，男性約佔四分之三(76.3%)，女性佔 23.7%。見 *附表 2*。
3. 被呈報的吸毒者中，年齡最小的一位為 13 歲，最年長的 73 歲，平均年齡為 32.3 歲。若以 30 歲作為分界，30 歲及以上的吸毒者稍多，為 53%。各年齡組別當中，以 16 歲至 20 歲及 40 歲以上的兩組所佔比例最大，均為 31.2%。而少於 16 歲的有 13 人，佔 3.1%。見 *附表 3*。
4. 從性別再深入看，男性中 21 歲以下的佔該性別總人數的 28%；女性中 21 歲以下的佔該性別總人數的 54.6%，比同一年齡段總吸毒人數的比例(34.3%)多出 20 個百分點。見 *附表 3*。
5. 按出生地劃分，比例上順序為：澳門的 58%、內地 36.9%、香港 0.7%、其他有 2.6%。

6. 按種族劃分，華人佔 96.4%。
7. 就居民身份上，澳門居民佔 76.7%，非澳門居民 6%。
8. 按居住區分劃分，比例上順序為：北區 40.3%、中區 13.9%、南區 5.5%、內地 5.5%、路氹 2.9%，其餘未詳。可以說，被呈報的吸毒者多居於北區。
9. 按婚姻狀況劃分，比例上順序為：未婚 60%、已婚 19.7%、離婚或分居 9.6%、同居 3.1%、喪偶 0.2%。
10. 按子女狀況劃分，比例上順序為：沒有子女的 45.6%、有子女的 25.9%，其餘未詳。
11. 按教育程度劃分，比例上順序為：小學 35.3%、初中 33.6%、高中 8.6%、大專或以上 0.5%、無學歷 0.7%，其餘未詳。
12. 按職業狀況劃分，比例上順序為：無業 44.6%、全職 23%、學生 6%、散工 4.8%、家務 0.2%、非法行業 0.2%。
13. 至於其家人有否吸毒，沒有的佔 50.4%，有的佔 7%，其餘未詳。
14. 關於被呈報的吸毒者有否犯罪紀錄，有犯罪紀錄的佔 34.1%，沒有的佔 21.1%，其餘未詳。

乙. 整體被呈報吸毒者的吸毒情況：

15. 被呈報的吸毒者，他們平均第一次吸毒年齡為 21.7 歲。整體上看以年青的居多，最多在 16 至 20 歲(25.4%)階段開始吸毒，其次是在 16 歲及以下(17.2%)，且女性的偏向較早，女性中 16 歲以下的就佔女性吸毒者總數的 26.3%，亦比整體吸毒者中同一年齡組的 17.2% 高約 9 個百分點。見 *附表 4*。
16. 在最近三個月所吸食毒品種類，比例上最多的五種順序為：海洛因(白粉)46.8%、氯胺酮(K 仔)24.4%、三唑侖(藍精靈)8%、美沙酮 5.8%、咪達唑侖(藍精靈)5.1%。見 *附表 5*。
17. 數據顯示吸食傳統毒品海洛因的一般傾於年長，平均年齡 42.9 歲，並多在年青時(16 至 30 歲之間)已開始；而使用新興毒品氯胺酮(K 仔)的則傾於年青，平均年齡 19.4 歲，並多在年少時(16 歲以下)開始。見 *附表 5*、*附表 6*。
18. 以吸食一種毒品的居多，佔 72.1%，而同一時間吸食兩種的有 19.2%、三種的 6.8%、四種的 1.2%、六種的 0.6%。見 *附表 7*。
19. 吸毒的方法以靜脈注射的最多，佔 52.7%，其餘按比例順序為：鼻服 19%、口服 14.3%、追龍 8.1%、肌肉注射 2.6%、以香煙或煙管吸食 2.4%。見 *附表 8*。

20. 關於吸毒的開支，平均每一吸毒者每月在毒品上花費 6022 元。較多狀況是：6000-6999 元間有 19%、3000-3999 元間 18%、10000 元或以上 15%、4000-4999 元間 15%、少於 1000 元的有 9%。見附表 9。
21. 吸毒次數方面，慣常吸毒者約有三成，每月超過 30 次的佔 27.2%，其餘七成多(72.7%)每月吸食少於 30 次。
22. 吸毒的地方多在本澳，佔 60.3%，在內地的佔 38.7%，1%在香港。
23. 吸毒的場所，比例上順序為：在家中佔 38.5%、D 場/K 場 31.6%、朋友家 12.4%、公園/街角/公廁 8.2%、網吧/機舖 5.8%、夜總會/桑拿 2.1%、學校 1.4%。在家中及公園/街角/公廁吸食的傾向為年長的一群；在朋友家、D 場/K 場及網吧/機舖的則明顯為年青人。
24. 在吸毒原因方面，比例上順序為：減低壓力/痛苦/挫敗感/苦悶 30%、朋輩影響 28.6%、避免毒癮起 15%、好奇 11.9%、家人影響 6.6%、尋求刺激 5.7%、與家人不和 2.2%。在頭幾項成因中，減低壓力/痛苦/挫敗感/苦悶、避免毒癮起兩個成因，在年紀較大一群中影響較大。
25. 在 417 名被呈報的吸毒者中，只有一名有與他人共用針筒，比例是 0.2%。

丙. 被呈報的青少年(21 歲以下)吸毒者的吸毒情況：

鑑於社會上很關心青少年的吸毒問題，而本系統錄得的 417 名吸毒者中有 143 名即三分之一(34.3%) (見附表 3)是廿一歲以下者，故在此特闢一節，專門了解青少年吸毒者的情況。考慮到社會和法律上對某一年齡賦予了特定的意義，以下會將青少年吸毒者的年齡組細分為 12 歲以下、12 至 15 歲、16 至 17 歲及 18 至 20 歲四組。

26. 在 143 名廿一歲以下的吸毒者中，男性佔 62.2%，女性佔 37.8%。見附表 10。

27. 平均年齡為 17.5 歲，而第一次吸毒的平均年齡為 15 歲。未成年人(18 歲以下)佔一半(49.7%)、未達刑事歸責年齡(16 歲以下)的有 9.1%。見附表 11。

28. 絕大多數濫用氯胺酮(76.5%)，其次是搖頭丸(9.6%)，再次是冰毒(5.2%)。見附表 12。

29. 吸毒的原因最多是受朋輩影響(44.5%)，其次是為減低壓力/痛苦/挫敗感/苦悶(19.1%)、次是好奇(17.3%)。見附表 13。

30. 吸毒的地方多在澳門本地(62.5%)，在內地的約佔三成半(37.5%)。見附表 14。

31. 吸毒的場所最多在 D 場/K 場(42.3%)，其次是在朋友家中(19.6%)，再次是在自己家中(12.4%)及網吧/機舖(12.4%)。見附表 15。

(完)

附表 (2009 上半年)

為方便讀者，以下會按實際需要為某些附表製作附圖，而圖的編號會與表號相配(例如圖 2 相應表 2)，希望讀得暢順。

表 1 各填報機構/單位的填報數字

| 機構名稱 | 已提交登記表數目 | |
|------------------|----------|--------|
| | 數目 | 百分比 |
| 社工局-戒毒復康處 | 227 | 44.3% |
| 澳門監獄 | 32 | 6.3% |
| 衛生局-山頂急診 | 1 | 0.2% |
| 教育暨青年局 | 10 | 2.0% |
| 法務局-社會重返廳 | 50 | 9.8% |
| 法務局-少年感化院 | 5 | 1.0% |
| 澳門青年挑戰福音戒毒中心 | 8 | 1.6% |
| 澳門基督教新生命團契-康復中心 | 9 | 1.8% |
| 澳門基督教新生命團契-青年拓展 | 81 | 15.8% |
| 澳門戒毒康復協會-康復中心 | 12 | 2.3% |
| 澳門戒毒康復協會-外展部 | 33 | 6.4% |
| 澳門更新互助會 | 5 | 1.0% |
| 聖公會北區青年服務隊 | 17 | 3.3% |
| 澳門街坊會聯合總會社區青年服務隊 | 22 | 4.3% |
| 所有機構提交總數 | 512* | 100.0% |

*當中有 95 宗重疊填報，即被呈報之吸毒人數為 417 人。

表 2 吸毒者性別比例

| | 數量 | 百分比 |
|----|-----|--------|
| 男 | 318 | 76.3% |
| 女 | 99 | 23.7% |
| 總數 | 417 | 100.0% |

圖2 吸毒者性別分佈比例

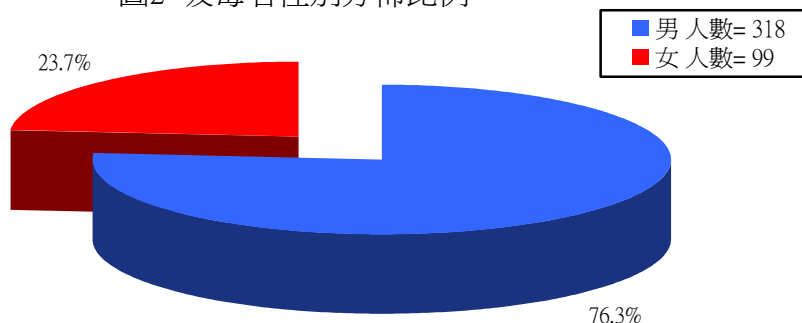


表 3 按性別看吸食毒品人士的年齡分佈

| 年齡組別 | 男性 | | 女性 | | 整體吸毒人數 | |
|---------|-----|--------|----|--------|--------|--------|
| | 人數 | 百分比 | 人數 | 百分比 | 人數 | 百分比 |
| <16 | 4 | 1.3% | 9 | 9.1% | 13 | 3.1% |
| 16 - 20 | 85 | 26.7% | 45 | 45.5% | 130 | 31.2% |
| 21 - 25 | 33 | 10.4% | 7 | 7.1% | 40 | 9.6% |
| 26 - 30 | 11 | 3.5% | 2 | 2.0% | 13 | 3.1% |
| 31 - 35 | 24 | 7.5% | 10 | 10.1% | 34 | 8.2% |
| 36 - 40 | 46 | 14.5% | 11 | 11.1% | 57 | 13.7% |
| > 40 | 115 | 36.2% | 15 | 15.2% | 130 | 31.2% |
| 總和 | 318 | 100.0% | 99 | 100.0% | 417 | 100.0% |

圖3 吸毒者性別及年齡的人數分佈

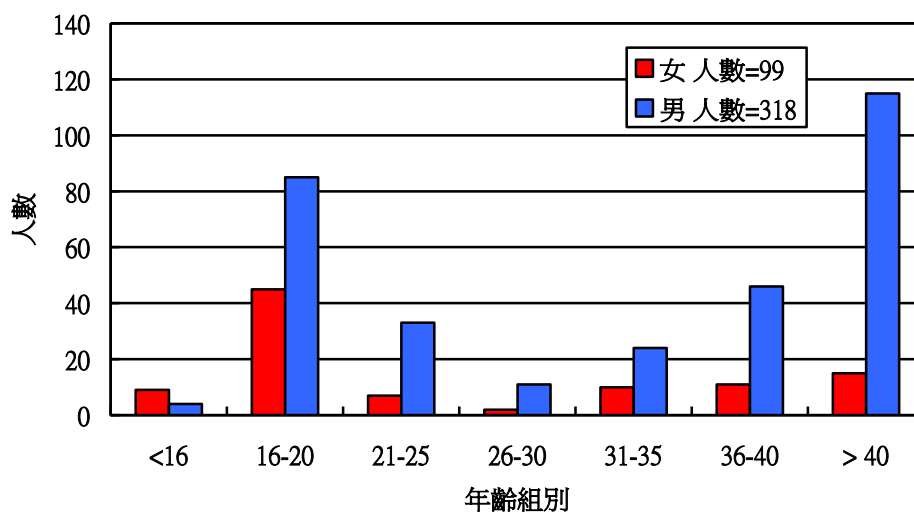


表 4 按性別看“首次”吸毒年齡的分佈

| 首次 吸毒年齡 | 男性 | | 女性 | | 總和 | |
|------------|------------|---------------|-----------|---------------|------------|---------------|
| | 人數 | 百分比 | 人數 | 百分比 | 人數 | 百分比 |
| <16 | 46 | 14.5% | 26 | 26.3% | 72 | 17.2% |
| 16 - 20 | 91 | 28.6% | 15 | 15.2% | 106 | 25.4% |
| 21 - 25 | 52 | 16.4% | 9 | 9.1% | 61 | 14.6% |
| 26 - 30 | 33 | 10.4% | 11 | 11.1% | 44 | 10.6% |
| 31 - 35 | 23 | 7.2% | 3 | 3.1% | 26 | 6.2% |
| 36 - 40 | 10 | 3.2% | 1 | 1% | 11 | 2.6% |
| > 40 | 5 | 1.6% | 2 | 2% | 7 | 1.7% |
| 不詳 | 58 | 18.2% | 32 | 32.3% | 90 | 21.6% |
| 總和 | 318 | 100.0% | 99 | 100.0% | 417 | 100.0% |

表 5 最近三個月濫用的毒品比例及平均年齡

| 毒品種類 | 平均年齡 | 人數 | 百分比 |
|----------------------------|------|-------------|---------------|
| 海洛英 (白粉) | 42.9 | 211 | 46.8% |
| 氯胺酮 (K 仔) | 19.4 | 110 | 24.4% |
| 三唑侖(藍精靈) | 45.1 | 36 | 8% |
| 美沙酮 | 44.8 | 26 | 5.8% |
| 咪達唑侖(藍精靈) | 38.7 | 23 | 5.1% |
| 甲基安非他命 (冰) | 28.4 | 19 | 4.2% |
| 亞甲二氧基甲安非他命 (搖頭丸、忘我、狂喜、E 仔) | 21.8 | 15 | 3.3% |
| 可待因 (咳水) | 29.5 | 4 | 0.9% |
| 大麻 | 37 | 3 | 0.7% |
| 安定 (羅氏五號、羅氏十號) | 21.3 | 3 | 0.7% |
| 硝甲西泮(一眠、紅豆、K5、五仔) | 19 | 1 | 0.2% |
| 總和 | | *451 | 100.0% |

*有個別吸毒者吸食多個一種毒品

表 6 首次吸毒的年齡分佈(以最多被吸食的兩種毒品為例)

| 年齡組別 | 海洛英 (白粉) | | 氯胺酮 (K 仔) | |
|-----------|------------|---------------|------------|---------------|
| | 人數 | 百分比 | 人數 | 百分比 |
| < 16 | 11 | 5.2% | 42 | 38.2% |
| 16 - 20 | 65 | 30.8% | 34 | 30.9% |
| 21 - 25 | 50 | 23.7% | 3 | 2.7% |
| 26 - 30 | 41 | 19.4% | 0 | 0.0% |
| 31 - 35 | 24 | 11.4% | 0 | 0.0% |
| 36 - 40 | 12 | 5.7% | 0 | 0.0% |
| > 40 | 4 | 1.9% | 1 | 0.9% |
| 不詳 | 4 | 1.9% | 30 | 27.3% |
| 總和 | 211 | 100.0% | 110 | 100.0% |

圖6 首次吸食以下毒品之年齡人數分佈圖

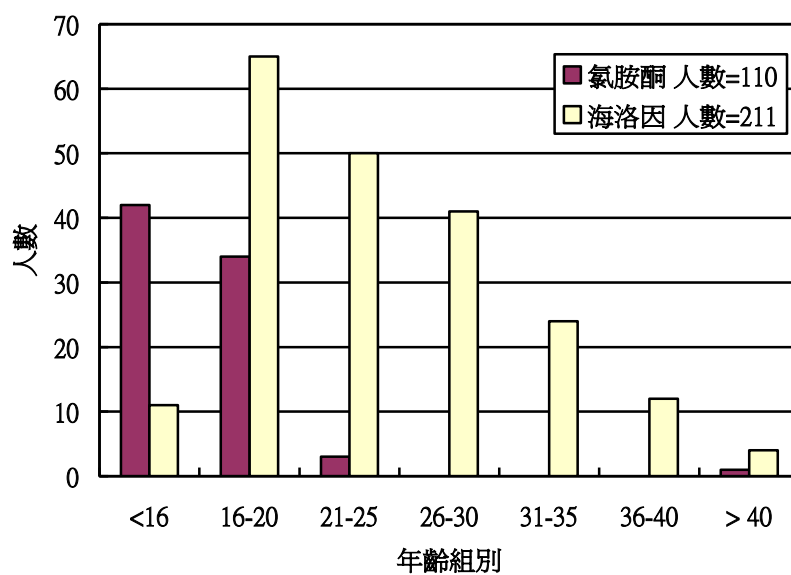


表7 同時吸食毒品種類數目

| 毒品種類數目 | 人數 | 百分比 |
|-----------|------------|---------------|
| 1 | 233 | 72.1% |
| 2 | 62 | 19.2% |
| 3 | 22 | 6.8% |
| 4 | 4 | 1.2% |
| 6 | 2 | 0.6% |
| 總和 | 323 | 100.0% |

表 8 吸毒的方法

| 吸毒方法 | 人數 | 百分比 |
|-----------|------------|---------------|
| 靜脈注射 | 222 | 52.7% |
| 鼻服 | 80 | 19% |
| 口服 | 60 | 14.3% |
| 追龍 | 34 | 8.1% |
| 肌肉注射 | 11 | 2.6% |
| 以香煙或煙管吸食 | 10 | 2.4% |
| 不詳 | 3 | 0.7% |
| 其他 | 1 | 0.2% |
| 總和 | 421 | 100.0% |

表 9 吸毒的每月開支

| 每月開支 | 人數 | 百分比 | 平均開支 |
|-------------|------------|---------------|----------------|
| < 1000 | 22 | 9% | 426.9 |
| 1000 - 1999 | 14 | 6% | 1,378.6 |
| 2000 - 2999 | 9 | 4% | 2,188.9 |
| 3000 - 3999 | 38 | 18% | 3,134.2 |
| 4000 - 4999 | 33 | 15% | 4,497.1 |
| 5000 - 5999 | 5 | 2% | 5,200.0 |
| 6000 - 6999 | 42 | 19% | 6,055.6 |
| 7000 - 7999 | 15 | 7% | 7,418.0 |
| 8000 - 8999 | 3 | 1% | 8,300.0 |
| 9000 - 9999 | 5 | 2% | 9,000.0 |
| > 9999 | 32 | 15% | 16,383.10 |
| 總和 | 216 | 100.0% | 6,022.2 |

表 10 廿一歲以下青少年吸毒者性別比例

| | 數量 | 百分比 |
|-----------|------------|---------------|
| 男 | 89 | 62.2% |
| 女 | 54 | 37.8% |
| 總數 | 143 | 100.0% |

圖10 廿一歲以下青少年吸毒者性別比例

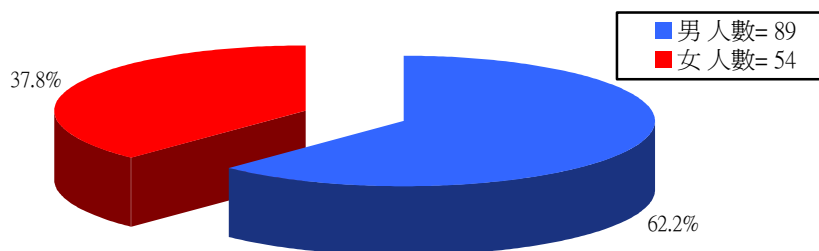


表 11 廿一歲以下青少年吸毒者的年齡及性別分佈

| 年齡組別 | 男性 | | 女性 | | 整體人數 | |
|-----------|-----------|---------------|-----------|---------------|------------|---------------|
| | 人數 | 百分比 | 人數 | 百分比 | 人數 | 百分比 |
| 12 -15 | 4 | 4.5% | 9 | 16.7% | 13 | 9.1% |
| 16 - 17 | 35 | 39.3% | 23 | 42.6% | 58 | 40.6% |
| 18 - 20 | 50 | 56.2% | 22 | 40.7% | 72 | 50.3% |
| 總和 | 89 | 100.0% | 54 | 100.0% | 143 | 100.0% |

圖11 廿一歲以下之吸毒者性別及人數分佈

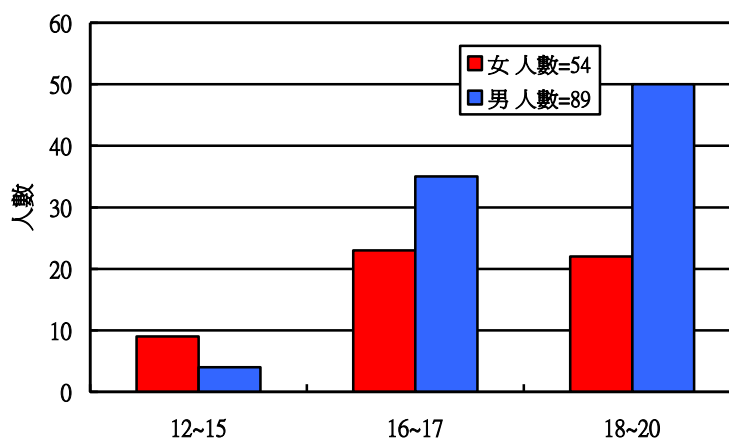


表 12 廿一歲以下青少年吸食毒品種類

| 毒品種類 | 12 - 15 歲 | | 16 - 17 歲 | | 18 - 20 歲 | | 總和 | |
|---------------------|-----------|---------------|-----------|---------------|-----------|---------------|------------|---------------|
| | 人數 | 百分比 | 人數 | 百分比 | 人數 | 百分比 | 人數 | 百分比 |
| 氯胺酮 (K 仔) | 12 | 80% | 39 | 79.6% | 37 | 72.5% | 88 | 76.5% |
| 亞甲二氧基甲安非他命 (搖頭丸、忘我) | 1 | 6.7% | 3 | 6.1% | 7 | 13.7% | 11 | 9.6% |
| 甲基安非他命 (冰) | 0 | 0.0% | 4 | 8.2% | 2 | 3.9% | 6 | 5.2% |
| 咪達唑侖(藍精靈) | 0 | 0.0% | 2 | 4.1% | 2 | 3.9% | 4 | 3.5% |
| 安定 (羅氏五號、羅氏十號) | 1 | 6.7% | 1 | 2.0% | 0 | 0.0% | 2 | 1.7% |
| 海洛因 (白粉) | 0 | 0.0% | 0 | 0.0% | 1 | 2.0% | 1 | 0.9% |
| 大麻 | 0 | 0.0% | 0 | 0.0% | 1 | 2.0% | 1 | 0.9% |
| 硝甲西泮(一眠、紅豆、K5、五仔) | 0 | 0.0% | 0 | 0.0% | 1 | 2.0% | 1 | 0.9% |
| 可待因 (咳水) | 1 | 6.7% | 0 | 0.0% | 0 | 0.0% | 1 | 0.9% |
| 總和 | 15 | 100.0% | 49 | 100.0% | 51 | 100.0% | 115 | 100.0% |

註: 143 名 21 歲以下青少年中, 有 90 名個案能提供詳細的毒品資料。

圖 12 廿一歲以下青少年吸食的毒品種類

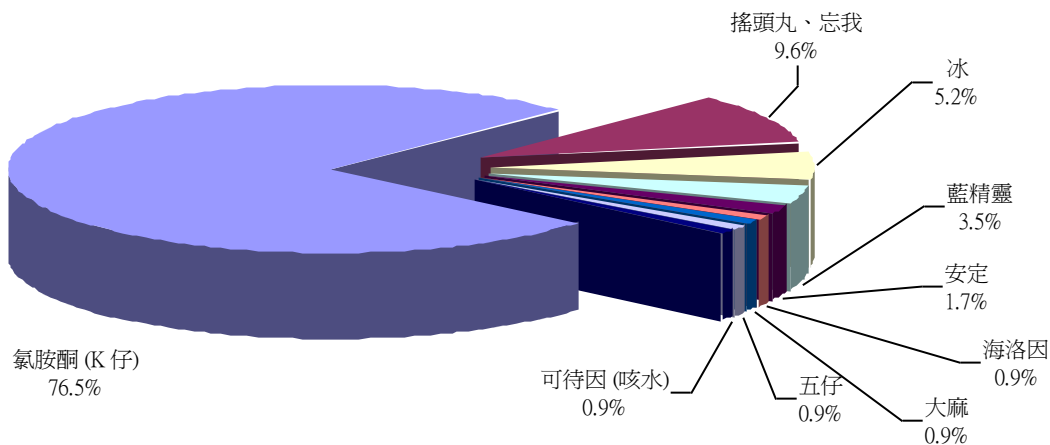


表 13 廿一歲以下青少年的吸毒原因

| 吸毒原因 | 12 - 15 歲 | | 16 - 17 歲 | | 18 - 20 歲 | | 總和 | |
|--------------------|-----------|---------------|-----------|---------------|-----------|---------------|------------|---------------|
| | 人數 | 百分比 | 人數 | 百分比 | 人數 | 百分比 | 人數 | 百分比 |
| 朋輩影響 | 7 | 36.8% | 21 | 48.9% | 21 | 43.8% | 49 | 44.5% |
| 減低壓力/痛苦/ 挫敗感/苦悶 | 1 | 5.3% | 9 | 20.9% | 11 | 22.9% | 21 | 19.1% |
| 好奇 | 7 | 36.8% | 8 | 18.6% | 4 | 8.3% | 19 | 17.3% |
| 尋求刺激 | 2 | 10.5% | 4 | 9.3% | 7 | 14.6% | 13 | 11.8% |
| 與家人不和 | 1 | 5.3% | 1 | 2.3% | 3 | 6.3% | 5 | 4.5% |
| 家人影響 | 1 | 5.3% | 0 | 0.0% | 1 | 2.1% | 2 | 1.8% |
| 避免藥癮起 | 0 | 0.0% | 0 | 0.0% | 1 | 2.1% | 1 | 0.9% |
| 總和 | 19 | 100.0% | 43 | 100.0% | 48 | 100.0% | 110 | 100.0% |

表 14 廿一歲以下青少年之吸毒地方

| 吸毒地方 | 12 - 15 歲 | | 16 - 17 歲 | | 18 - 20 歲 | | 總和 | |
|-----------|-----------|---------------|-----------|---------------|-----------|---------------|-----------|---------------|
| | 人數 | 百分比 | 人數 | 百分比 | 人數 | 百分比 | 人數 | 百分比 |
| 澳門 | 10 | 71.4% | 22 | 75.9% | 18 | 48.6% | 50 | 62.5% |
| 中國內地 | 4 | 28.6% | 7 | 24.1% | 19 | 51.4% | 30 | 37.5% |
| 總和 | 14 | 100.0% | 29 | 100.0% | 37 | 100.0% | 80 | 100.0% |

表 15 廿一歲以下青少年之吸毒場所

| 吸毒場所 | 12 - 15 歲 | | 16 - 17 歲 | | 18 - 20 歲 | | 總和 | |
|----------|-----------|--------|-----------|--------|-----------|--------|----|--------|
| | 人數 | 百分比 | 人數 | 百分比 | 人數 | 百分比 | 人數 | 百分比 |
| D 場/K 場 | 4 | 22.2% | 18 | 43.9% | 19 | 50.0% | 41 | 42.3% |
| 朋友家 | 4 | 22.2% | 10 | 24.4% | 5 | 13.2% | 19 | 19.6% |
| 家中 | 2 | 11.1% | 4 | 9.8% | 6 | 15.8% | 12 | 12.4% |
| 網吧/機舖 | 2 | 11.1% | 5 | 12.2% | 5 | 13.2% | 12 | 12.4% |
| 公園/街角/公廁 | 2 | 11.1% | 2 | 4.9% | 1 | 2.6% | 5 | 5.2% |
| 夜總會/桑拿 | 1 | 5.6% | 1 | 2.4% | 2 | 5.3% | 4 | 4.1% |
| 學校 | 3 | 16.7% | 1 | 2.4% | 0 | 0.0% | 4 | 4.1% |
| 總和 | 18 | 100.0% | 41 | 100.0% | 38 | 100.0% | 97 | 100.0% |

圖 15 廿一歲以下青少年之吸毒場所

